



# Rapport financier semestriel 2024

CONTENT • BRANDS • TECHNOLOGIES



**REWORLD MEDIA**  
LEADING MEDIA GROUP

# SOMMAIRE

<b>1</b>	<b>RAPPORT D'ACTIVITÉ.....</b>	<b>3</b>
1.1	Message des fondateurs .....	4
1.2	Rapport d'activité .....	5
1.2.1	Activité et stratégie du Groupe .....	5
1.2.2	Activité en matière de recherche et de développement .....	11
<b>2</b>	<b>COMPTES CONSOLIDÉS .....</b>	<b>12</b>
2.1	Bilan consolidé .....	13
2.2	Compte de résultat consolidé .....	14
2.3	Tableau de flux de trésorerie.....	15
2.4	Variation des capitaux propres.....	16
2.5	Faits majeurs.....	16
2.5.1	Augmentation de capital .....	16
2.5.2	Prises de contrôle .....	16
2.6	Activités et organigramme du groupe .....	16
2.6.1	Activités .....	16
2.6.2	Organigramme du groupe au 30 juin 2024 .....	17
2.6.3	Liste des sociétés consolidées.....	18
2.6.4	Sociétés exclues du périmètre de consolidation.....	21
2.7	Référentiel comptable, modalités de consolidation, méthodes et règles d'évaluation....	22
2.7.1	Référentiel comptable.....	22
2.7.2	Modalités de consolidation.....	22
2.7.3	Méthodes et règles d'évaluation.....	24
2.8	Explication des comptes du bilan et du compte de résultat et de leurs variations .....	27
2.8.1	Immobilisations incorporelles.....	27
2.8.2	Immobilisations corporelles.....	29
2.8.3	Immobilisations financières.....	29
2.8.4	Stocks et en-cours.....	30
2.8.5	Ventilation des créances.....	30
2.8.6	Trésorerie active.....	31
2.8.7	Capital social.....	31
2.8.8	Provisions pour risques et charges .....	32
2.8.9	Dettes financières .....	32
2.8.10	Dettes d'exploitation et hors exploitation.....	33
2.8.11	Chiffre d'affaires .....	34
2.8.12	Détail des charges d'exploitation.....	34
2.8.13	Résultat financier.....	34
2.8.14	Résultat exceptionnel .....	35
2.8.15	Détail de la charge d'impôt sur les sociétés.....	35
2.8.16	Autres informations .....	35
2.9	Rapport des commissaires aux comptes sur les comptes consolidés.....	36

# 1

# RAPPORT D'ACTIVITÉ

1.1	Message des fondateurs .....	4
1.2	Rapport d'activité .....	5
1.2.1	Activité et stratégie du Groupe .....	5
1.2.2	Activité en matière de recherche et de développement .....	11

## 1.1 Message des fondateurs



« Les résultats du semestre confirment la pertinence de la stratégie que nous avons mise en place, combinant rigueur opérationnelle dans le pôle BtoC et investissements ciblés dans les leviers au plus fort potentiel de croissance du pôle BtoB. L'amélioration des conditions d'achat, notamment sur l'énergie et le papier, observée fin 2023, s'est confirmée. Grâce à une gestion fine de l'activité magazine, nous avons redressé la rentabilité du pôle BtoC en quelques mois. Parallèlement, le pôle BtoB continue de croître, porté par des investissements stratégiques, en France et à l'international.

Le chiffre d'affaires record du pôle BtoB pour un 1<sup>er</sup> semestre, soutenu par nos offres à la performance et une forte traction sur les réseaux sociaux, illustre l'efficacité de nos choix. Le social media et les nouveaux leviers à la performance, bien que représentant encore une part modeste de notre chiffre d'affaires global, s'imposent déjà comme des moteurs clés de notre croissance future. Nous voyons là des opportunités significatives pour renforcer notre positionnement sur le marché.

Nous devons toutefois noter que la dynamique du marché de la communication au premier semestre, fortement boostée par les grands rendez-vous sportifs, avec les Jeux Olympiques de Paris 2024 et l'Euro 2024, n'a pas bénéficié directement aux médias thématiques, ce qui souligne l'importance de continuer à diversifier nos revenus et à innover pour maintenir notre compétitivité.

Reworld Media a toujours su innover tout en restant fidèle à sa culture entrepreneuriale. Nos équipes ont permis au Groupe de devenir le numéro 1 du social media en France, tout en valorisant et en améliorant constamment la qualité éditoriale de nos marques média emblématiques. Le développement de ces actifs permet non seulement de renforcer nos positions, mais aussi d'offrir une meilleure expérience à nos audiences.

Nous avons également pris l'initiative de présenter un résultat net ajusté, dans un souci de transparence et de lisibilité accrues des comptes. Ce choix reflète notre volonté de donner une vision claire et positive de la rentabilité à long terme de nos activités consolidées, malgré des investissements accrus, notamment dans l'adtech et à l'international. Ces efforts, bien qu'ils pèsent sur la rentabilité à court terme, positionnent le Groupe pour une croissance durable.

Avec un chiffre d'affaires semestriel relativement stable de 264 M€, Reworld Media fait preuve de résilience dans un contexte économique incertain. La croissance de nos activités technologiques et de nos marques à l'international, ainsi que les gains observés sur le pôle BtoC grâce à une réduction des coûts industriels normatifs, montrent que nous disposons des bons outils pour aborder les prochaines étapes de notre développement.

Notre Groupe évolue dans un environnement où la digitalisation s'accélère, et où la communication digitale progresse rapidement. Nous développons les bonnes offres sur les bons marchés. Ces progrès reposent sur nos équipes expertes et passionnées, ainsi que sur notre capacité à innover de manière agile.

Nous restons attachés à nos valeurs et à notre vision stratégique, avec une ambition claire : une croissance rentable, durable, et de fortes ambitions à l'échelle mondiale. Nos métiers, en constante évolution face aux changements technologiques et aux attentes de nos lecteurs, exigent créativité, audace et agilité. Nous sommes convaincus que ces qualités, qui caractérisent notre Groupe, continueront à porter notre réussite à long terme. »

**Pascal Chevalier, Président Directeur Général et co-fondateur de Reworld Media**  
**Gautier Normand, Directeur Général Délégué et co-fondateur de Reworld Media**

# 1.2 Rapport d'activité

## 1.2.1 Activité et stratégie du Groupe

Reworld Media est un acteur indépendant qui se positionne au cœur de la rupture du digital. Ses activités s'articulent autour de deux pôles : un pôle BtoC qui prend part à la digitalisation des usages et des modes de consommation, et un pôle BtoB qui prend part à la digitalisation du marché de la communication. Le Groupe a développé un mix d'activité singulier, légitimé par la richesse de ses actifs et de fortes expertises technologiques et digitales. Il adresse des marchés en croissance qui sont portés par des tendances profondes et durables de digitalisation.

### Principaux faits marquants du 1<sup>er</sup> semestre 2024

Le Groupe déploie une offre de contenus, de produits et de services dans 12 univers thématiques, avec à son actif plus de 80 marques médias emblématiques et fortes, telles que Marie France, Auto Plus, Marmiton, Top Santé, Science & Vie, Télé Magazine, Aufeminin, Grazia, etc.

En France, il touche 7 Français sur 10, soit 37 millions de lecteurs, dans des canaux de diffusion multi-supports et multiformats (rédactionnels, vidéos, podcasts, télévision, événements), à la fois print et digital<sup>1</sup>.



Source : classement réalisé sur la base de la mesure Médiamétrie//Netratings, Audience Internet Global en France, moyenne de janvier à juillet 2024, en milliers de visiteurs uniques mensuels, en France.

### Pôle BtoC

Le Groupe est le 1<sup>er</sup> éditeur de presse magazine en France.

Au 30 juin 2024, sa diffusion payante s'élève à 89,8 millions d'exemplaires<sup>2</sup> pour 77 titres. Ses magazines sont disponibles dans plus de 20 000 points de vente de presse. Ils recensent aussi plus de 1,6 million d'abonnements payants, dont 308 milliers d'abonnements aux offres de diversification (paywall, télévision, services). Sept de ses titres comptent parmi les 30 magazines les plus lus par les Français, que sont Marmiton, Science & Vie, Top Santé, Psychologies, Télé Star, Auto Plus et Maison & Travaux.

Le Groupe est également leader de l'offre de presse sur le réseau GSM. Il distribue et commercialise ses magazines (Télé Magazine, Gourmand, etc.) dans plus de 5 000 hyper et supermarchés, à la fois sur les devants de caisse et en linéaire. Au 1<sup>er</sup> semestre, le Groupe a mis en vente 64 parutions sur ce réseau.



Au-delà de son marché national, le Groupe est devenu en 2023 éditeur de magazines en Italie et aux Etats-Unis. Il édite depuis janvier 2023 les marques Grazia et Icon en Italie et a repris l'édition du magazine Grazia aux Etats-Unis durant l'été 2023.

Le Groupe travaille de façon continue à l'enrichissement de son offre magazine. Le 1<sup>er</sup> semestre 2024 a été marqué par plusieurs lancements.



Fort du succès de sa marque masculine haut de gamme ICON dans plusieurs pays, et avec l'appui de son équipe éditoriale italienne, le Groupe a lancé en mars 2024 le magazine ICON France, soutenu par une forte présence éditoriale sur les réseaux sociaux.

En partenariat avec la maison d'édition Hugo Publishing, le Groupe a également lancé en juin 2024 New Romance Magazine avec pour objectif d'étendre le succès rencontré

<sup>1</sup> Source : ACPM, OneNext Global 2024 S1, 23 avril 2024, audiences des marques de presse en millions d'individus de 15 ans + sur 30 jours.

<sup>2</sup> DSH 2023 ACPM, 15 févr. 2024.

par ce genre littéraire dans le domaine de l'édition au marché du magazine.

Le Groupe a aussi lancé une série Gazette par Grazia aux Etats-Unis au mois de juin.



Dans un contexte où les usages évoluent vers de nouveaux supports numériques, le Groupe accompagne la transformation de son offre magazine thématique, qui se traduit par un mouvement progressif et parallèle de baisse des volumes de magazines vendus et d'augmentation des prix de vente. La presse magazine en France suit les tendances déjà constatées sur les marchés américains et anglais, où la presse magazine à centre d'intérêt résiste mieux que la presse d'information, et où les volumes de diffusion se concentrent sur un plus petit

### Pôle BtoB

La croissance du marché de la communication en France, de +3,7% en 2023 et +1,0% par an en moyenne depuis 2015, est tirée par la croissance du segment digital. Alors que la consommation des contenus se (re)porte de plus en plus vers les usages numériques, les annonceurs s'adaptent pour s'adresser aux consommateurs « là où ils se trouvent »<sup>3</sup>. Les dépenses de communication dans les supports numériques, qui représentaient 6% du total du marché en 2012, représentent en 2023 plus de 28% des investissements réalisés. En 2023, et étant donné le contexte macroéconomique, ces investissements connaissent une croissance plus modérée, à hauteur de 6,1%, à comparer avec une croissance moyenne de +11,2% par an en moyenne depuis 2015 (période covid incluse). Les leviers les plus dynamiques sur l'exercice, hors Search, sont le social, qui croît de 11,5% et la vidéo (web et sociale) qui croît de 17,8%<sup>4</sup>.

Cette tendance de marché s'accompagne d'un nouvel usage de la publicité, centré sur la performance. La publicité digitale permet aux annonceurs une conversion à l'achat plus directe, en générant un lien depuis la publicité vers les espaces numériques propriétaires de l'annonceur, voire un tunnel d'achat, grâce au ciblage des consommateurs en ligne. Le covid a contribué à accélérer cette bascule vers une stratégie dite de performance, en accélérant les pratiques d'achat en ligne.

bassin de lecteurs, passionnés par une thématique et enclins à payer plus cher un magazine de qualité, en affinité avec leurs centres d'intérêt.

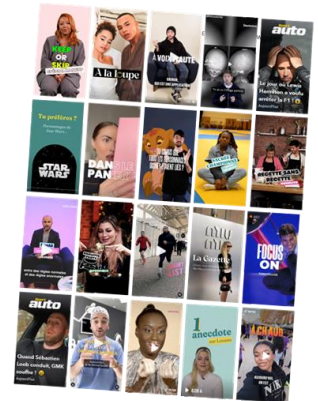
Le Groupe accompagne l'évolution de son offre magazine par une stratégie de diversification. En capitalisant sur ses marques phares, il propose à ses lecteurs d'autres contenus et d'autres services en affinité avec leurs passions. Cette diversification prend plusieurs formes :

- L'édition : c'est un axe de diversification majeur pour le Groupe, qui s'inscrit dans la continuité de son métier d'éditeur magazine. A travers Reworld Media Edition, le Groupe a mis en vente 70 produits d'édition au 1<sup>er</sup> semestre 2024 ;
- Le *paywall* : le Groupe propose sur 4 de ses sites internet que sont Science & Vie, Science & Vie Junior, Auto Plus et Gamekult, des contenus exclusifs par abonnement ;
- La télévision : le Groupe édite 11 chaînes de télévision, disponibles gratuitement ou par abonnement en IPTV, et dont la plupart sont distribuées par les fournisseurs d'accès à internet au sein de bouquets de chaînes thématiques ;
- Autres produits et services : le Groupe a développé une offre complémentaire de services et de produits en affinité avec ses univers thématiques, notamment par abonnement, incluant notamment l'assistance juridique ou informatique avec Allo Pleine Vie, ou par vente à l'acte, tels que les voyages des lecteurs ou les produits d'assurance.

Au 1<sup>er</sup> semestre 2024, le marché de la communication est en hausse de 6,5%. La croissance continue d'être portée par le segment digital (9,2%). Elle est principalement boostée par les grands rendez-vous sportifs (Jeux Olympiques de Paris, Euro de football) et bénéficie peu aux médias thématiques.<sup>5</sup>

Dans ce contexte, le Groupe se positionne sur le marché de la communication digitale à travers son pôle BtoB, à la fois en tant que groupe média qui opère la monétisation de ses audiences propriétaires thématiques (magazines, web, réseaux sociaux) et en tant qu'intermédiaire ou agence, qui accompagne ses clients annonceurs dans la conception, l'exécution et la digitalisation de leur stratégie de communication et commerciale.

Son offre de services est multi-leviers et internationale. Elle évolue constamment pour s'adapter aux évolutions du marché et aux besoins de ses clients. Elle combine des solutions de *branding* et de *performance*, et repose sur une solide expertise digitale et technologique.



<sup>3</sup> Évolution du marché de la communication et impact sur le financement des médias par la publicité, 2024, Ministère de la Culture, ARCOM, PMP Strategy.

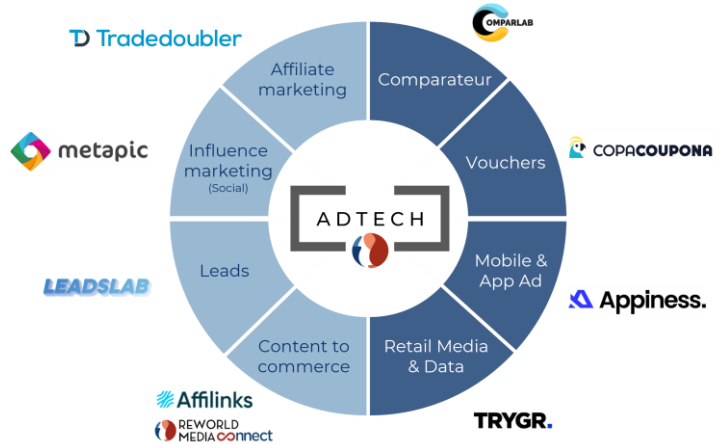
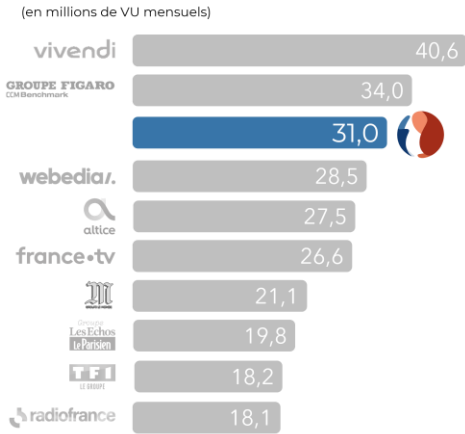
<sup>4</sup> Le marché de la publicité et de la communication 2023 et prévisions 2024, BUMP.

<sup>5</sup> Le marché publicitaire au 1<sup>er</sup> semestre 2024 et prévisions 2024, #BUMP2024, 10 septembre 2024.

En France, le Groupe se positionne comme l'un des acteurs leaders du marché digital. En audiences, il est le 3<sup>e</sup> groupe média sur le web, avec 31,0 millions de visiteurs uniques mensuels<sup>6</sup>, et le 1<sup>er</sup> groupe média sur les réseaux sociaux, avec 81,8 millions d'abonnés, en croissance de +5,5% sur 1 an à périmètre comparable. Ce sont plus de 820 millions de vidéos qui sont vues chaque mois sur les médias digitaux du Groupe, dont 270 millions sur les sites et 550 millions sur les réseaux sociaux (+57% sur 1 an).

En France et à l'international, le Groupe est devenu un acteur incontournable de l'*adtech*, à travers une offre diversifiée de services, et notamment une offre centrée sur la performance qu'il continue de développer. Cette offre adresse aujourd'hui plus de 3 000 clients dans le monde, connecte plus de 180 000 sites affiliés dans 80 pays, permet la génération de plus de 5,5 milliards de chiffre d'affaires pour le compte de ses clients, et inclut notamment des solutions d'influence marketing qui s'appuient sur plus de 100 000 influenceurs actifs (Metapic).

### 3<sup>E</sup> GROUPE MÉDIA SUR LE WEB



### Ambitions du Groupe

Le Groupe est devenu incontournable parmi les groupes média en France, fort de plus de 80 marques thématiques, ancrées dans le quotidien de plus de 7 français sur 10, et d'un leadership incontestable dans des univers thématiques tels que la santé, l'automobile ou la cuisine. Il consolide ses positions de leader en France, ancré dans l'innovation et en bénéficiant de la croissance du marché digital.

Le pôle *BtoC* continue à mettre en œuvre une gestion rigoureuse de sa diffusion tout en poursuivant le développement des ventes par abonnement et la diversification de ses offres. Il parvient à redresser sa rentabilité au 1<sup>er</sup> semestre 2024, grâce à une baisse de ses charges d'exploitation et notamment industrielles.

Le pôle *BtoB* continue à investir dans les leviers de monétisation les plus porteurs de croissance future du marché de la publicité digitale. Il construit et ajuste en continu une offre

innovante et parfaitement en ligne avec les attentes d'un marché qui, malgré le ralentissement de la croissance en 2023, s'inscrit dans une tendance très dynamique à long terme, portée par des transformations profondes.

A l'international, Reworld Media s'est donné de nouvelles ambitions avec l'acquisition en 2023 de la marque Grazia dans le monde et la reprise de l'exploitation directe de ses médias en Italie et aux Etats-Unis. Déjà présent à l'international avec les activités *adtech* de Tradedoubler, le Groupe est désormais présent également sur le marché international des médias avec l'une des plus prestigieuses marques médias de mode, éditée dans 25 pays et qui réunit 15 millions de lecteurs, 45 millions d'internautes et 30 millions de followers sur les réseaux sociaux. Au 1<sup>er</sup> semestre 2024, l'international représente 33% du chiffre d'affaires consolidé du Groupe, en croissance de près de 12%.

<sup>6</sup> Médiamétrie//Netratings, Audience Internet Global en France, moyenne en milliers de visiteurs uniques de janvier à juillet 2024 et comparaison vs. période similaire en 2023.

### 1.2.1.1 Compte de résultat par activité

En M€	30/06/2024	30/06/2023	Variation (M€)	Variation (%)
CA BtoC	114,2	122,7	(8,5)	-6,9%
CA BtoB	149,9	143,7	6,2	+4,3%
<b>Chiffre d'affaires</b>	<b>264,1</b>	<b>266,4</b>	<b>(2,3)</b>	<b>-0,9%</b>
EBITDA BtoC	9,3	8,0	1,3	+16,1%
Marge d'EBITDA BtoC	8,1%	6,5%	+1,6 pt	
EBITDA BtoB	13,5	14,5	(0,9)	-6,5%
Marge d'EBITDA BtoB	9,0%	10,1%	-1,0 pt	
<b>EBITDA<sup>7</sup></b>	<b>22,8</b>	<b>22,5</b>	<b>0,3</b>	<b>+1,5%</b>
Marge d'EBITDA	8,6%	8,4%	+0,2 pt	

Au 1<sup>er</sup> semestre 2024, le Groupe enregistre un chiffre d'affaires consolidé de 264,1 M€, stable par rapport au 1<sup>er</sup> semestre 2023 (-0,9%). Son EBITDA<sup>7</sup> consolidé s'établit à 22,8 M€, en amélioration par rapport à l'exercice précédent de +1,5%, ce qui représente une marge de 8,6%.

### 1.2.1.2 Chiffres clés du pôle BtoC

Le chiffre d'affaires du pôle BtoC s'établit à 114,2 M€ au 1<sup>er</sup> semestre 2024, en recul de -6,9% (-8,5 M€) par rapport au 1<sup>er</sup> semestre 2023.

Après avoir connu au 1<sup>er</sup> trimestre un effet de base défavorable dû au calendrier de parution de ses magazines, entraînant une baisse de -8,5% (-5,1 M€) des recettes, le pôle BtoC revient à des tendances historiques au 2<sup>e</sup> trimestre, avec un chiffre d'affaires de 59,3 M€, en recul limité de -5,5% (-3,4 M€) par rapport à la même période en 2023.

Le chiffre d'affaires issu des offres d'abonnement (45% du chiffre d'affaires BtoC) recule de -9,4% tandis que le Groupe

continue à capitaliser sur un portefeuille de 1,6 million d'abonnements payants, avec un panier moyen en augmentation à 5,41 € (+1,6%). Les offres de ventes à l'acte (55% du chiffre d'affaires BtoC) reculent de -4,9%.

Le pôle BtoC réussit à améliorer sa rentabilité sur le semestre. Il dégage un EBITDA<sup>7</sup> de 9,3 M€, en hausse de +16,1% (+1,3 M€) par rapport au 1<sup>er</sup> semestre 2023. La marge d'EBITDA de ce pôle atteint 8,1% (S1 2023 : 6,5%), en hausse de 1,6 point, grâce à une réduction de 8,5% des charges d'exploitation, notamment due à une baisse significative des coûts industriels (énergie, papier).

### 1.2.1.3 Chiffres clés du pôle BtoB

Le pôle BtoB atteint un chiffre d'affaires record de 149,9 M€ au 1<sup>er</sup> semestre 2024, en hausse de +4,3% (+6,2 M€) par rapport au 1<sup>er</sup> semestre 2023. Ce chiffre inclut une augmentation de +0,6% (+0,5 M€) au 2<sup>e</sup> trimestre, après une forte croissance de +8,4% au 1<sup>er</sup> trimestre (+5,8 M€).

Cette augmentation est portée par le développement des activités digitales, qui représentent près de 90% des recettes du pôle BtoB. Ces activités s'inscrivent dans un marché de la publicité digitale principalement tracté par les grands rendez-vous sportifs, peu favorable aux médias thématiques.

Le pôle BtoB a bénéficié, sur le semestre, du succès de ses offres à la performance. Dans la continuité de l'exercice 2023, les offres d'affiliation ont conduit la croissance au 1<sup>er</sup> trimestre pour laisser place au 2<sup>e</sup> trimestre aux nouveaux leviers à la

performance (influence marketing, content to commerce, retail media, etc.).

Les offres de branding, bien qu'ayant connu une croissance plus modérée sur le semestre dans un contexte exceptionnel d'actualités politique et sportive en France, profitent d'une dynamique forte sur les réseaux sociaux.

Le pôle BtoB enregistre un EBITDA<sup>7</sup> de 13,5 M€, en recul de -6,5% (-0,9 M€) par rapport au 1<sup>er</sup> semestre 2023, soit une marge de 9,0%, en baisse de 1,0 point en raison d'une augmentation maîtrisée des charges d'exploitation de l'ordre de 5,5%. Cette diminution de l'EBITDA<sup>7</sup> BtoB s'explique par une légère augmentation de la part des offres à la performance dans le mix produit, ayant un effet dilutif sur la marge, ainsi que par les investissements réalisés dans les leviers à fort potentiel de croissance.

<sup>7</sup> EBITDA hors charges liées aux plans d'actions gratuites présentées en Résultat exceptionnel.

### 1.2.1.4 Compte de résultat consolidé

En M€	30/06/2024	30/06/2023	Variation (M€)	Variation (%)
Chiffre d'affaires	264,1	266,4	(2,3)	-0,9%
Charges opérationnelles	(241,3)	(243,9)	2,6	-1,1%
<b>EBITDA<sup>8</sup></b>	<b>22,8</b>	<b>22,5</b>	<b>0,3</b>	<b>+1,5%</b>
Dotations aux amortissements	(3,8)	(4,1)	0,3	-7,5%
<b>EBIT<sup>8</sup></b>	<b>19,0</b>	<b>18,4</b>	<b>0,7</b>	<b>+3,6%</b>
Résultat financier <sup>9</sup>	(3,9)	(4,7)	0,8	-16,8%
Résultat exceptionnel <sup>7</sup>	(3,2)	(8,4)	5,2	-61,7%
Impôt sur le résultat	(1,6)	(0,7)	(0,9)	
<b>Résultat net ajusté</b>	<b>10,3</b>	<b>4,5</b>	<b>5,7</b>	<b>x2,3</b>
Dépréciation d'actions propres	(3,3)	-	(3,3)	
Dotations aux amort. des écarts d'acquisitions	(0,0)	3,5	(3,5)	
Impôts différés	(0,7)	4,3	(5,0)	
<b>Résultat net consolidé</b>	<b>6,2</b>	<b>12,3</b>	<b>(6,1)</b>	<b>-50,0%</b>
Intérêts minoritaires	(0,6)	(1,4)	0,8	
<b>Résultat net part du Groupe</b>	<b>5,6</b>	<b>10,9</b>	<b>(5,3)</b>	<b>-48,0%</b>

L'EBIT<sup>8</sup> (résultat d'exploitation) consolidé du Groupe s'élève à 19,0 M€ au 1<sup>er</sup> semestre 2024, en hausse de 3,6% (0,7 M€), soit une marge de 7,2% (S1 2023 : 6,9%).

Le résultat financier<sup>8</sup> s'améliore à -3,9 M€ (S1 2023 : -4,7 M€) tandis que le résultat exceptionnel<sup>7</sup> progresse également, atteignant -3,2 M€ (S1 2023 : -8,4 M€). Il en découle un résultat net ajusté de 10,3 M€, multiplié par 2,3 par rapport au 1<sup>er</sup> semestre 2023 (S1 2023 : 4,5 M€).

Le résultat net consolidé s'établit à 6,2 M€, en recul de 6,1 M€ (S1 2023 : 12,3 M€), en raison d'une charge de dépréciation d'actions propres de -3,3 M€, ainsi que d'un effet de base lié aux amortissements des écarts d'acquisition (+3,5 M€) et à l'activation d'impôts différés (+4,3 M€) au 1<sup>er</sup> semestre 2023. Enfin, le résultat net consolidé part du Groupe ressort à 5,6 M€ (S1 2023 : 10,9 M€).

<sup>8</sup> EBITDA et EBIT hors charges liées aux plans d'actions gratuites présentées en Résultat exceptionnel.

<sup>9</sup> Résultat financier hors charges liées aux dépréciations d'actions propres et y compris frais d'emprunts à étaler.

### 1.2.1.5 Bilan consolidé

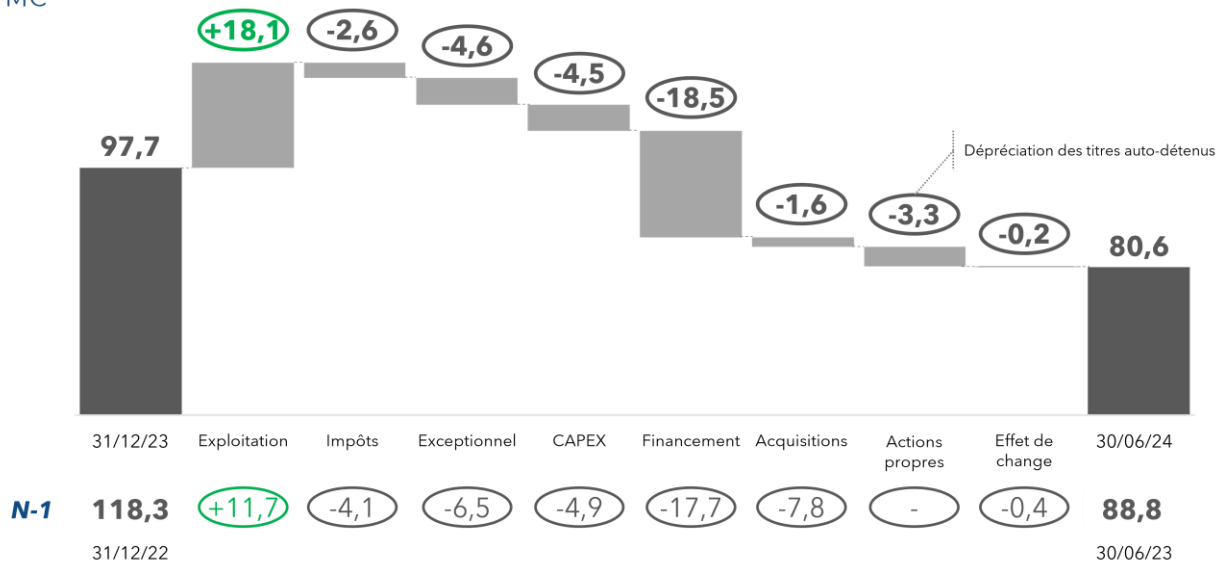
<i>En M€</i>	<b>30/06/2024</b>	<b>31/12/2023</b>
Actif immobilisé	364,5	365,8
Impôts différés actifs	10,4	11,1
Actif circulant	162,5	189,6
Trésorerie et équivalents	80,6	97,7
<b>Actif</b>	<b>618,1</b>	<b>664,2</b>
Capitaux propres part du Groupe	205,2	201,7
Intérêts minoritaires	16,8	17,2
Provisions	18,3	18,5
Dettes financières	193,2	205,8
Passif circulant	184,5	220,9
<b>Passif</b>	<b>618,1</b>	<b>664,2</b>
Dette nette	112,6	108,1
<b>Dette nette / L12M(1) EBITDA (x)</b>	<b>1,9x</b>	<b>1,8x</b>
<b>Gearing (%)</b>	<b>51%</b>	<b>49%</b>

Au 30 juin 2024, le Groupe affiche une situation financière solide avec 222,0 M€ de fonds propres (31/12/2023 : 218,9 M€) et une trésorerie active de 80,6 M€ (31/12/2023 : 97,7 M€).

Le groupe poursuit son désendettement. Au 30 juin 2024, la dette financière brute s'établit à 193,2 M€ (31/12/2023 : 205,8 M€) et la dette nette atteint 112,6 M€ (31/12/2023 : 108,1 M€), soit un ratio d'endettement net de 1,9x l'EBITDA des 12 derniers mois.

### 1.2.1.6 Flux de trésorerie

Trésorerie active  
M€



Le Groupe a une trésorerie active de 80,6 M€ au 30 juin 2024, en baisse de 17,0 M€ sur le semestre.

Le flux de trésorerie d'exploitation progresse fortement à +18,1 M€ (S1 2023 : 11,7 M€), représentant près de 80% de l'EBITDA. Le flux de trésorerie disponible s'élève à +6,4 M€ (S1 2023 : -3,7 M€), après déduction des flux de trésorerie liés aux impôts (-2,6 M€), à l'exceptionnel (-4,6 M€), aux investissements ou « CAPEX » (-4,5 M€).

Le flux des activités de financement s'élève à -18,5 M€ ; il correspond aux remboursements de capital et intérêts de la dette. A cela s'ajoutent des flux de trésorerie liés aux acquisitions (-1,6 M€) ainsi qu'une dépréciation des actions propres (-3,3 M€).

## 1.2.2 Activité en matière de recherche et de développement

Le montant net de la Recherche et Développement activée au 30 juin 2024 concerne uniquement le sous-groupe Tradedoubler et s'élève à 1 434 K€.

# 2

# COMPTES CONSOLIDÉS

2.1	Bilan consolidé .....	13
2.2	Compte de résultat consolidé .....	14
2.3	Tableau de flux de trésorerie.....	15
2.4	Variation des capitaux propres.....	16
2.5	Faits majeurs.....	16
2.5.1	Augmentation de capital .....	16
2.5.2	Prises de contrôle .....	16
2.6	Activités et organigramme du groupe .....	16
2.6.1	Activités .....	16
2.6.2	Organigramme du groupe au 30 juin 2024 .....	17
2.6.3	Liste des sociétés consolidées.....	18
2.6.4	Sociétés exclues du périmètre de consolidation.....	21
2.7	Référentiel comptable, modalités de consolidation, méthodes et règles d'évaluation....	22
2.7.1	Référentiel comptable.....	22
2.7.2	Modalités de consolidation .....	22
2.7.3	Méthodes et règles d'évaluation .....	24
2.8	Explication des comptes du bilan et du compte de résultat et de leurs variations .....	27
2.8.1	Immobilisations incorporelles.....	27
2.8.2	Immobilisations corporelles .....	29
2.8.3	Immobilisations financières.....	29
2.8.4	Stocks et en-cours .....	30
2.8.5	Ventilation des créances .....	30
2.8.6	Trésorerie active.....	31
2.8.7	Capital social.....	31
2.8.8	Provisions pour risques et charges .....	32
2.8.9	Dettes financières .....	32
2.8.10	Dettes d'exploitation et hors exploitation.....	33
2.8.11	Chiffre d'affaires .....	34
2.8.12	Détail des charges d'exploitation.....	34
2.8.13	Résultat financier.....	34
2.8.14	Résultat exceptionnel .....	35
2.8.15	Détail de la charge d'impôt sur les sociétés.....	35
2.8.16	Autres informations .....	35
2.9	Rapport des commissaires aux comptes sur les comptes consolidés.....	36

## 2.1 Bilan consolidé

<i>En K€</i>	Notes	30/06/2024	31/12/2023
<i>Actif immobilisé</i>			
Immobilisations incorporelles	2.8.1	341 290	342 078
<i>Dont écarts d'acquisition positifs</i>	2.8.1	65 035	63 438
Immobilisations corporelles	2.8.2	7 033	6 863
Immobilisations financières	2.8.3	16 220	16 850
<b>Total de l'actif immobilisé</b>		<b>364 544</b>	<b>365 790</b>
<i>Actif circulant</i>			
Stocks et en-cours	2.8.4	2 785	3 394
Impôts différés actif		10 446	11 134
Créances d'exploitation	2.8.5	145 550	167 735
Autres créances et comptes de régularisation	2.8.5	6 803	7 912
Charges constatées d'avance	2.8.5	7 361	10 511
Trésorerie	2.8.6	80 585	97 712
<b>Total de l'actif circulant</b>		<b>253 530</b>	<b>298 403</b>
<b>Total de l'actif</b>		<b>618 074</b>	<b>664 193</b>

<i>En K€</i>	Notes	30/06/2024	31/12/2023
<i>Capitaux propres</i>			
Capital	2.8.7	1 138	1 132
Primes		58 239	58 245
Réserves		138 928	117 299
Écarts de conversion		1 275	845
Résultat net		5 616	24 195
<b>Total des capitaux propres - Part du Groupe</b>	<b>2.4</b>	<b>205 196</b>	<b>201 716</b>
Intérêts minoritaires	2.4	16 805	17 207
<b>Capitaux propres de l'ensemble</b>		<b>222 001</b>	<b>218 923</b>
Provisions	2.8.8	18 327	18 509
Ecart d'acquisition négatif	2.8.8		0
<i>Dettes</i>			
Dettes financières	2.8.9	193 205	205 827
Dettes d'exploitation	2.8.10	148 154	183 730
Dettes hors exploitation	2.8.10	11 588	9 714
Produits constatés d'avance	2.8.10	24 799	27 491
<b>Total du passif circulant</b>		<b>396 073</b>	<b>445 270</b>
<b>Total du passif</b>		<b>618 074</b>	<b>664 193</b>

## 2.2 Compte de résultat consolidé

<i>En K€</i>	Notes	30/06/2024	30/06/2023
<i>Produits d'exploitation</i>			
Chiffre d'affaires	2.8.11	264 118	266 394
Autres produits d'exploitation		4 026	3 501
<i>Charges d'exploitation</i>			
	2.8.12		
Achats consommés		-99 384	-93 522
Charges externes et autres		-90 850	-101 598
Impôts, taxes et versements assimilés		-1 275	-1 359
Charges de personnel		-51 903	-49 413
Dotations aux amortissements et provisions		-5 110	-5 216
Autres charges de gestion courante		-197	-1 115
<b>Résultat d'exploitation avant dotation des écarts d'acquisition</b>		<b>19 425</b>	<b>17 673</b>
Dotations aux amortissements des écarts d'acquisition		-32	3 468
<b>Résultat d'exploitation après dotation des écarts d'acquisition</b>		<b>19 392</b>	<b>21 141</b>
Produits financiers		2 211	1 688
Charges financières		-9 489	-6 425
<b>Résultat financier</b>	2.8.13	<b>-7 278</b>	<b>-4 737</b>
<b>Résultat courant avant impôts</b>		<b>12 114</b>	<b>16 403</b>
<b>Résultat exceptionnel</b>	2.8.14	<b>-3 604</b>	<b>-7 687</b>
Impôts sur les bénéfices	2.8.15	-1 629	-743
Impôts différés	2.8.15	-703	4 287
<b>Résultat net des sociétés intégrées</b>		<b>6 178</b>	<b>12 260</b>
Quote-part dans les résultats des sociétés mises en équivalence		0	0
<b>Résultat de l'ensemble consolidé</b>		<b>6 178</b>	<b>12 260</b>
Intérêts minoritaires		-561	-1 389
<b>Résultat net - Part du Groupe</b>		<b>5 616</b>	<b>10 871</b>

## 2.3 Tableau de flux de trésorerie

En K€	Notes	30/06/2024	31/12/2023
<i>Opérations d'exploitation</i>			
<b>Résultat net de l'ensemble consolidé</b>		<b>6 178</b>	<b>26 947</b>
Amortissements des écarts d'acquisition	2.8.1	32	-7 267
Dotations aux amortissements et provisions (hors actifs circulants)	2.8.1 à 2.8.3 / 2.8.8	9 204	16 667
Reprises des amortissements et provisions (hors actifs circulants)	2.8.8	-2 275	-8 573
Plus et moins-values de cession		0	759
Impôts différés		703	-89
<b>Capacité d'autofinancement</b>		<b>13 841</b>	<b>28 444</b>
<i>Variation du besoin en fonds de roulement</i>			
<b>Charges d'intérêts</b>		<b>5 484</b>	<b>10 628</b>
Variation nette exploitation		-12 942	-18 795
Variation des stocks	2.8.4	609	697
Variation des créances d'exploitation		21 759	-14 523
Variation des dettes d'exploitation		-35 310	-4 969
Variation nette hors exploitation		1 177	1 304
Variation des créances hors exploitation		2 123	-2 234
Variation des dettes hors exploitation		-376	2 109
Charges et produits constatés d'avance		-570	1 430
Variation du besoin en fonds de roulement		-11 765	-17 491
<b>Flux net de trésorerie généré par l'activité</b>		<b>7 560</b>	<b>21 581</b>
<i>Opérations d'investissement</i>			
Décaissement / acquisition des immobilisations incorporelles et corporelles	2.8.1 / 2.8.2	-4 474	-10 206
Encaissement / cession des immobilisations incorporelles et corporelles		0	0
Décaissement / acquisition des immobilisations financières	2.8.3	-2	-3 567
Encaissement / cession des immobilisations financières	2.8.3	172	899
Incidence des variations de périmètre		-1 764	-7 220
<b>Flux net de trésorerie lié aux opérations d'investissement</b>		<b>-6 068</b>	<b>-20 095</b>
<i>Opérations de financement</i>			
Augmentation de capital, apports et frais liés	2.4	0	0
Encaissements provenant d'emprunts	2.8.9	0	11 851
Remboursement d'emprunts	2.8.9	-12 846	-23 299
Dividendes versés aux minoritaires		0	-750
Intérêts payés / variation des intérêts courus		-5 622	-9 937
<b>Flux net de trésorerie lié aux opérations de financement</b>		<b>-18 469</b>	<b>-22 135</b>
<b>Variation de trésorerie</b>		<b>-16 977</b>	<b>-20 649</b>
Incidence des variations des taux de change		-150	69
<b>Trésorerie à l'ouverture (*)</b>		<b>97 712</b>	<b>118 291</b>
<b>Trésorerie à la clôture (*)</b>		<b>80 585</b>	<b>97 712</b>

(\*) Y compris concours bancaire courant

## 2.4 Variation des capitaux propres

En K€	Capital social	Primes	Réserves consolidées	Résultat de l'exercice	Total des capitaux propres part du groupe	Intérêts minoritaires
<b>Solde au 31/12/2022</b>	<b>1 130</b>	<b>58 247</b>	<b>73 910</b>	<b>42 989</b>	<b>176 276</b>	<b>14 290</b>
Augmentation de capital	2	-2				
Affectation du résultat 2022			42 989	-42 989		
<b>Résultat de l'exercice 2023</b>				<b>24 195</b>	<b>24 195</b>	<b>2 752</b>
Dividendes						-750
Variations de périmètre			406		406	
Variation écarts de conversion			822		822	914
Autres mouvements			17		17	
<b>Solde au 31/12/2023</b>	<b>1 132</b>	<b>58 245</b>	<b>118 144</b>	<b>24 195</b>	<b>201 716</b>	<b>17 207</b>
Augmentation de capital	6	-6				
Affectation du résultat 2023			24 195	-24 195		
<b>Résultat de l'exercice 2024</b>				<b>5 616</b>	<b>5 616</b>	<b>564</b>
Dividendes						
Variation écarts de conversion			-2 109		-2 109	-989
Variation de périmètre			-27		-27	23
<b>Solde au 30/06/2024</b>	<b>1 138</b>	<b>58 239</b>	<b>140 203</b>	<b>5 616</b>	<b>205 196</b>	<b>16 805</b>

## 2.5 Faits majeurs

### 2.5.1 Augmentation de capital

Le Conseil d'Administration de Reworld Media SA, en date du 22 janvier 2024, a procédé à une augmentation de capital social par création de 300 000 actions Reworld Media SA nouvelles au prix unitaire de 0,02 € de valeur nominale suite à l'attribution d'actions gratuites. L'augmentation de capital s'élève à un montant total de 6 K€ de valeur nominale.

### 2.5.2 Prises de contrôle

Reworld Media SA a acquis en janvier 2024 95% du capital et des droits de vote de la société Trygr, société opérant une technologie et une activité commerciale de retail media.

Reworld Media SA a porté en février 2024 sa participation de 30 % à 100% du capital et des droits de vote de la société Omniiz, société opérant une activité de courtage en assurance.

Reworld Media SA a acquis en mai 2024 100% du capital et des droits de vote de la société Bourse Inside, société éditant le site bourseinside.fr.

## 2.6 Activités et organigramme du Groupe

### 2.6.1 Activités

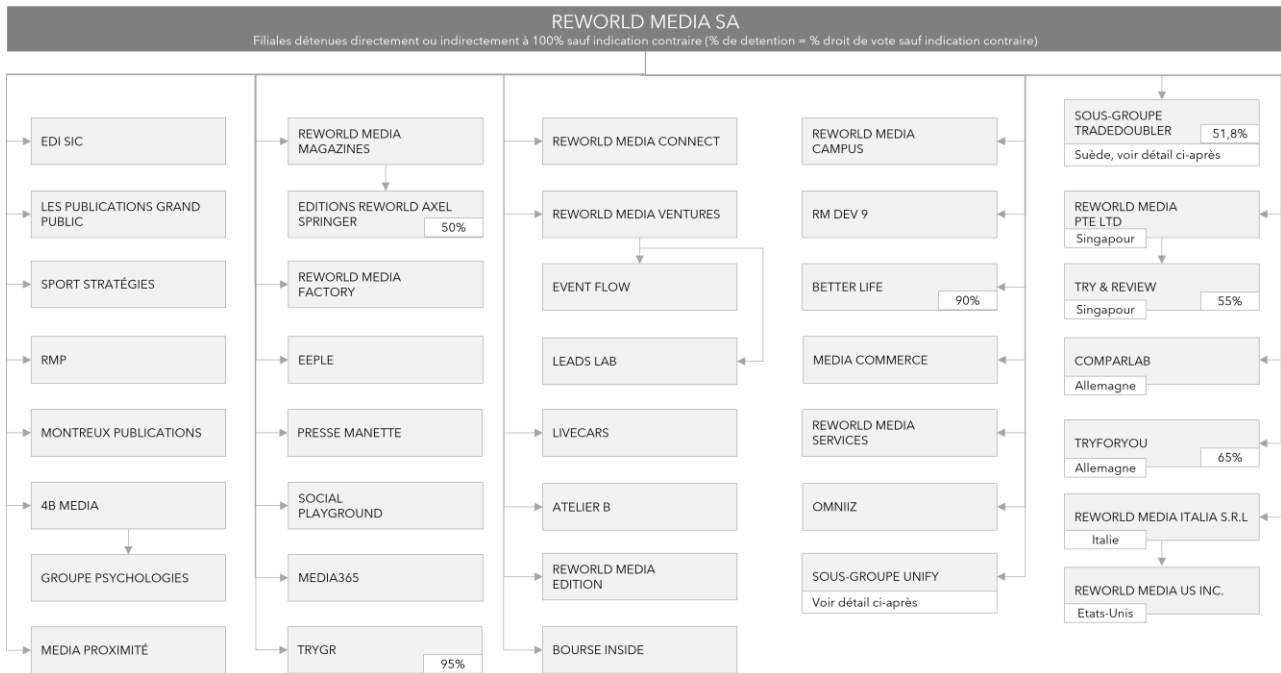
La société Reworld Media SA, société consolidante du groupe Reworld Media, est une société anonyme de droit français. Elle est cotée sur le marché Euronext Growth à Paris. Son siège social est situé au 8, rue Barthélémy Danjou, 92100 Boulogne-Billancourt.

Les comptes consolidés semestriels 2024 ont été arrêtés par le conseil d'administration du 25 septembre 2024.

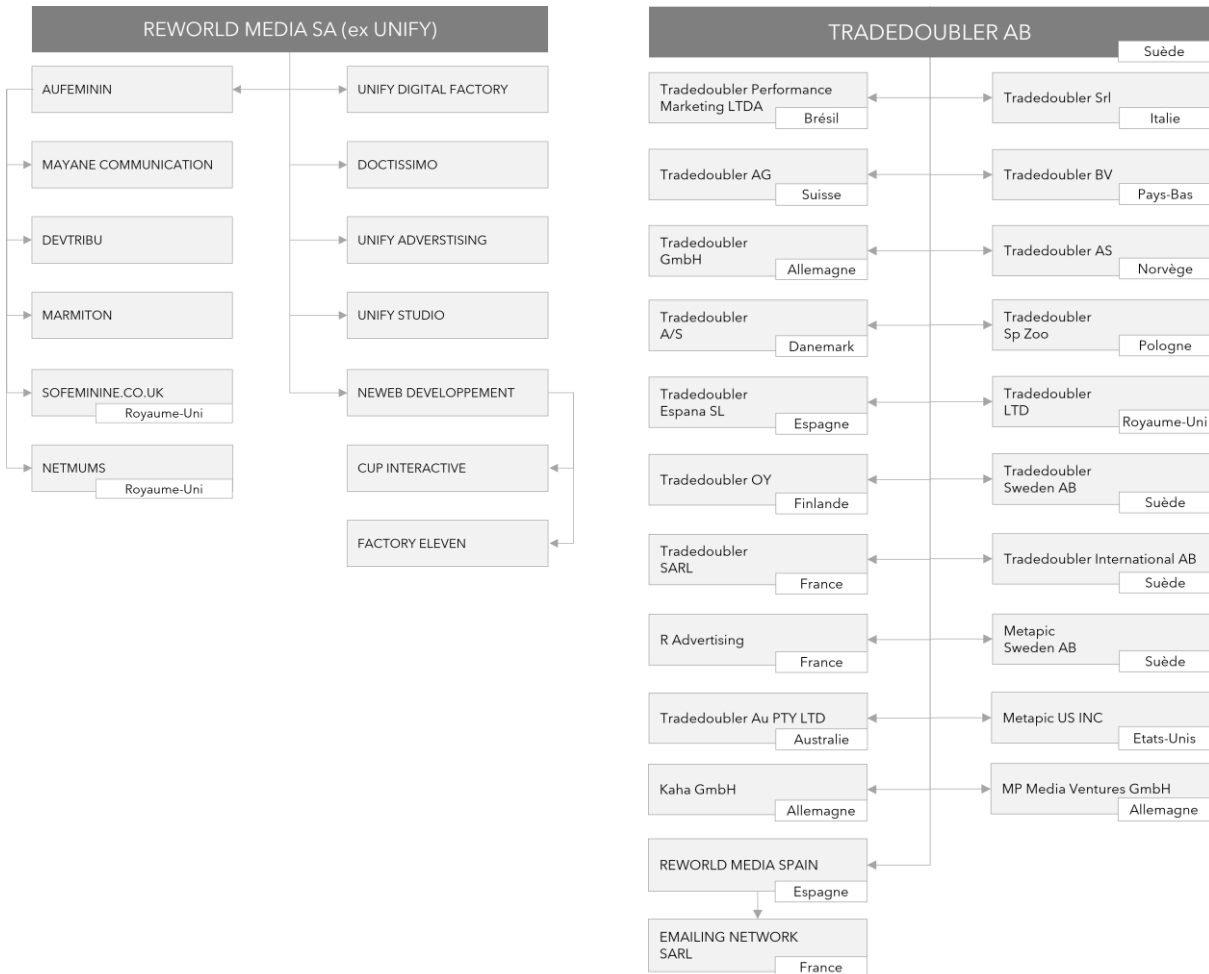
Le capital social de la société Reworld Media SA est composé au 30 juin 2024 de 56 915 410 actions pour un total de 1 138 308 euros.

## 2.6.2 Organigramme du Groupe au 30 juin 2024

### Organigramme du Groupe



### Organigramme des sous-groupes Tradedoublér et Unify :



## 2.6.3 Liste des sociétés consolidées

Les sociétés incluses dans le périmètre de consolidation sont présentées ci-dessous :

Société et forme juridique	N° Siren	Siège social	Méthode de consolidation 30/06/2024	Méthode de consolidation 31/12/2023	% contrôle 30/06/2024	% contrôle 31/12/2023	% intérêt 30/06/2024	% intérêt 31/12/2023
REORLD MEDIA SA	439 546 011	8 rue Barthélémy Danjou 92100 Boulogne-Billancourt	Société mère	Société mère	Société mère	Société mère	Société mère	Société mère
REORLD MEDIA FACTORY SAS	793 167 974	8 rue Barthélémy Danjou 92100 Boulogne-Billancourt	Intégration globale	Intégration globale	100%	100%	100%	100%
EDI SIC SARL	397 912 528	8 rue Barthélémy Danjou 92100 Boulogne-Billancourt	Intégration globale	Intégration globale	100%	100%	100%	100%
LES PUBLICATIONS GRAND PUBLIC SAS	419 648 902	8 rue Barthélémy Danjou 92100 Boulogne-Billancourt	Intégration globale	Intégration globale	100%	100%	100%	100%
REORLD MEDIA PTE LTD	N/A	730B Geyland Road Singapore 389641	Intégration globale	Intégration globale	100%	100%	100%	100%
RMP SAS	802 743 781	8 rue Barthélémy Danjou 92100 Boulogne-Billancourt	Intégration globale	Intégration globale	100%	100%	100%	100%
REORLD MEDIA VENTURES SAS	808 368 666	8 rue Barthélémy Danjou 92100 Boulogne-Billancourt	Intégration globale	Intégration globale	100%	100%	100%	100%
MONTREUX PUBLICATIONS SAS	808 385 744	8 rue Barthélémy Danjou 92100 Boulogne-Billancourt	Intégration globale	Intégration globale	100%	100%	100%	100%
REORLD MEDIA CONNECT SAS	814 841 516	8 rue Barthélémy Danjou 92100 Boulogne-Billancourt	Intégration globale	Intégration globale	100%	100%	100%	100%
TRY & REVIEW PTE LTD	N/A	737 Geyland Road #02-01 Singapore 389674	Intégration globale	Intégration globale	55%	55%	55%	55%
MEDIA365 SAS	432 067 601	8 rue Barthélémy Danjou 92100 Boulogne-Billancourt	Intégration globale	Intégration globale	100%	100%	100%	100%
SPORT STRATEGIES SAS	478 052 228	8 rue Barthélémy Danjou 92100 Boulogne-Billancourt	Intégration globale	Intégration globale	100%	100%	100%	100%
REORLD MEDIA SERVICES SAS	825 067 705	8 rue Barthélémy Danjou 92100 Boulogne-Billancourt	Intégration globale	Intégration globale	100%	100%	100%	100%
LEADS LAB SAS	820 123 859	8 rue Barthélémy Danjou 92100 Boulogne-Billancourt	Intégration globale	Intégration globale	100%	100%	100%	100%
EDITIONS REORLD AXEL SPRINGER SNC	347 863 060	40 av. Aristide Briand 92220 Bagneux	Intégration globale	Intégration globale	50%	50%	50%	50%
REORLD MEDIA MAGAZINES SAS	452 791 262	40 av. Aristide Briand 92220 Bagneux	Intégration globale	Intégration globale	100%	100%	100%	100%
EVENT FLOW SAS	851 764 787	8 rue Barthélémy Danjou 92100 Boulogne-Billancourt	Intégration globale	Intégration globale	100%	100%	100%	100%
MEDIA PROXIMITE SAS	892 491 515	8 rue Barthélémy Danjou 92100 Boulogne-Billancourt	Intégration globale	Intégration globale	100%	100%	100%	100%
REORLD MEDIA EDITION SAS	892 491 507	8 rue Barthélémy Danjou 92100 Boulogne-Billancourt	Intégration globale	Intégration globale	100%	100%	100%	100%
REORLD MEDIA CAMPUS SAS	892 491 127	8 rue Barthélémy Danjou 92100 Boulogne-Billancourt	Intégration globale	Intégration globale	100%	100%	100%	100%

Société et forme juridique	N° Siren	Siège social	Méthode de consolidation 30/06/2024	Méthode de consolidation 31/12/2023	% contrôle 30/06/2024	% contrôle 31/12/2023	% intérêt 30/06/2024	% intérêt 31/12/2023
TRYFORYOU GMBH	N/A	An die Geschäftsleitung Wiesbadener Straße 7 - 81243 München Deutschland	Intégration globale	Intégration globale	65%	65%	65%	65%
BETTER LIFE SAS	907 516 900	8 rue Barthélémy Danjou 92100 Boulogne-Billancourt	Intégration globale	Intégration globale	90%	90%	90%	90%
ATELIER B SAS	894 357 268	8 rue Barthélémy Danjou 92100 Boulogne-Billancourt	Intégration globale	Intégration globale	100%	100%	100%	100%
SOCIAL PLAYGROUND SAS	894 689 421	8 rue Barthélémy Danjou 92100 Boulogne-Billancourt	Intégration globale	Intégration globale	100%	100%	100%	100%
PRESSE MANETTE SAS	534 406 087	8 rue Barthélémy Danjou 92100 Boulogne-Billancourt	Intégration globale	Intégration globale	100%	100%	100%	100%
EEPLE SAS	485 007 843	8 rue Barthélémy Danjou 92100 Boulogne-Billancourt	Intégration globale	Intégration globale	100%	100%	100%	100%
RM DEV 9 SAS	907 933 980	8 rue Barthélémy Danjou 92100 Boulogne-Billancourt	Intégration globale	Intégration globale	100%	100%	100%	100%
LIVECARS SAS	814 941 557	8 rue Barthélémy Danjou 92100 Boulogne-Billancourt	Intégration globale	Intégration globale	100%	100%	100%	100%
MEDIA COMMERCE SAS	913 596 888	8 rue Barthélémy Danjou 92100 Boulogne-Billancourt	Intégration globale	Intégration globale	100%	100%	100%	100%
4B MEDIA SAS	803 425 263	8 rue Barthélémy Danjou 92100 Boulogne-Billancourt	Intégration globale	Intégration globale	100%	100%	100%	100%
GROUPE PSYCHOLOGIES SAS	326 929 528	8 rue Barthélémy Danjou 92100 Boulogne-Billancourt	Intégration globale	Intégration globale	100%	100%	100%	100%
UNIFY SAS	824 649 495	8 rue Barthélémy Danjou 92100 Boulogne-Billancourt	NA	Intégration globale	0%	100%	0%	100%
AUFEMININ SAS	423 780 113	8 rue Barthélémy Danjou 92100 Boulogne-Billancourt	Intégration globale	Intégration globale	100%	100%	100%	100%
MARMITON SAS	433 434 156	8 rue Barthélémy Danjou 92100 Boulogne-Billancourt	Intégration globale	Intégration globale	100%	100%	100%	100%
FACTORY ELEVEN SAS	499 448 892	8 rue Barthélémy Danjou 92100 Boulogne-Billancourt	Intégration globale	Intégration globale	100%	100%	100%	100%
NEWEB DEVELOPPEMENT SAS	800 224 008	8 rue Barthélémy Danjou 92100 Boulogne-Billancourt	Intégration globale	Intégration globale	100%	100%	100%	100%
UNIFY ADVERTISING SAS	824 649 495	8 rue Barthélémy Danjou 92100 Boulogne-Billancourt	Intégration globale	Intégration globale	100%	100%	100%	100%
UNIFY DIGITAL FACTORY SAS	824 649 495	8 rue Barthélémy Danjou 92100 Boulogne-Billancourt	Intégration globale	Intégration globale	100%	100%	100%	100%
CUP INTERACTIVE SAS	428 257 455	8 rue Barthélémy Danjou 92100 Boulogne-Billancourt	Intégration globale	Intégration globale	100%	100%	100%	100%

Société et forme juridique	N° Siren	Siège social	Méthode de consolidation 30/06/2024	Méthode de consolidation 31/12/2023	% contrôle 30/06/2024	% contrôle 31/12/2023	% intérêt 30/06/2024	% intérêt 31/12/2023
DEVTRIBU SAS	453 400 426	8 rue Barthélémy Danjou 92100 Boulogne-Billancourt	Intégration globale	Intégration globale	100%	100%	100%	100%
UNIFY STUDIO SAS	434 134 276	8 rue Barthélémy Danjou 92100 Boulogne-Billancourt	Intégration globale	Intégration globale	100%	100%	100%	100%
MAYANE COMMUNICATION SAS	479 454 829	8 rue Barthélémy Danjou 92100 Boulogne-Billancourt	Intégration globale	Intégration globale	100%	100%	100%	100%
DOCTISSIMO SAS	562 013 524	8 rue Barthélémy Danjou 92100 Boulogne-Billancourt	Intégration globale	Intégration globale	100%	100%	100%	100%
SOFEMININE.CO.UK	06464988	2 Riding House Street London United Kingdom	Intégration globale	Intégration globale	100%	100%	100%	100%
NETMUMS	04407586	2 Riding House Street London United Kingdom	Intégration globale	Intégration globale	100%	100%	100%	100%
REORLD MEDIA ITALIA S.R.L.	12693020963	Via Bianca di Savoia 12 20122 Milano MI Italia	Intégration globale	Intégration globale	100%	100%	100%	100%
COMPARLAB GMBH	HRB 290378	Mainzer Straße 13, 80804 München Deutschland	Intégration globale	Intégration globale	100%	100%	100%	100%
REORLD MEDIA US INC.	93-2480131	122 East 42 <sup>nd</sup> Street, New York, 10168, Usa	Intégration globale	Intégration globale	100%	100%	100%	100%
TRYGR SAS	884 343 922	8 rue Barthélémy Danjou 92100 Boulogne-Billancourt	Intégration globale	NA	95%	0%	95%	0%
BOURSE INSIDE SAS	984 380 907	8 rue Barthélémy Danjou 92100 Boulogne-Billancourt	Intégration globale	NA	100%	0%	100%	0%
OMNIIZ SAS	907 945 646	8 rue Barthélémy Danjou 92100 Boulogne-Billancourt	Intégration globale	NA	100%	30%	100%	30%
SOUS-GROUPE : TRADEDOUBLER AB	556575-7423	Birger Jarlsgatan 57A 113 56 Stockholm Sweden	Intégration globale	Intégration globale	51,80%	51,80%	51,80%	51,80%

### Le sous-groupe Tradedoupler se compose des entités suivantes :

Société et forme juridique	N° Siren ou équivalent	Siège social	Méthode de consolidation 30/06/2024	Méthode de consolidation 31/12/2023	% contrôle 30/06/2024	% contrôle 31/12/2023	% intérêt 30/06/2024	% intérêt 31/12/2023
TRADEDOUBLER OY	777 468	Helsingfors, Finland	Intégration globale	Intégration globale	100%	100%	100%	100%
TRADEDOUBLER A/S	25 137 884	Köpenhamn, Danemark	Intégration globale	Intégration globale	100%	100%	100%	100%
TRADEDOUBLER LTD	3 921 985	London, United Kingdom	Intégration globale	Intégration globale	100%	100%	100%	100%
TRADEDOUBLER ESPAÑA SL	B82666892	Madrid, España	Intégration globale	Intégration globale	100%	100%	100%	100%
TRADEDOUBLER SRL	210954 (rep) 26762 (Rac)	Milano, Italia	Intégration globale	Intégration globale	100%	100%	100%	100%
TRADEDOUBLER GMBH	76167/URN R181/2001	München, Deutschland	Intégration globale	Intégration globale	100%	100%	100%	100%
TRADEDOUBLER AS	982 006 635	Oslo, Norway	Intégration globale	Intégration globale	100%	100%	100%	100%
TRADEDOUBLER SARL	431 573 716	Paris, France	Intégration globale	Intégration globale	100%	100%	100%	100%
TRADEDOUBLER BV	20 100 140	Rotterdam, Netherlands	Intégration globale	Intégration globale	100%	100%	100%	100%

Société et forme juridique	N° Siren ou équivalent	Siège social	Méthode de consolidation 30/06/2024	Méthode de consolidation 31/12/2023	% contrôle 30/06/2024	% contrôle 31/12/2023	% intérêt 30/06/2024	% intérêt 31/12/2023
TRADEDOUBLER INTERNATIONAL AB	556833-1200	Stockholm, Sweden	Intégration globale	Intégration globale	100%	100%	100%	100%
TRADEDOUBLER SWEDEN AB	556592-4007	Stockholm, Sweden	Intégration globale	Intégration globale	100%	100%	100%	100%
TRADEDOUBLER SP ZOO	015792506	Warszawa, Poland	Intégration globale	Intégration globale	100%	100%	100%	100%
TRADEDOUBLER AG	CH020.3.3.0 28.851-0	Zürich, Suisse	Intégration globale	Intégration globale	100%	100%	100%	100%
TRADEDOUBLER PERFORMANCE MARKETING LTDA	14.273.556/0 001-66	Sao Paulo, Brazil	Intégration globale	Intégration globale	100%	100%	100%	100%
R ADVERTISING SAS	B502207079	Mougins, France	Intégration globale	Intégration globale	100%	100%	100%	100%
METAPIC SWEDEN AB	556965-7868	Stockholm, Sweden	Intégration globale	Intégration globale	100%	100%	100%	100%
METAPIC US INC	6481852	Albany, NY, United States	Intégration globale	Intégration globale	100%	100%	100%	100%
TRADEDOUBLER AU PTY LTD	663821887	Melbourne, Australia	Intégration globale	Intégration globale	100%	100%	100%	100%
KAHA GMBH	HRB207207B	Berlin, Deutschland	Intégration globale	Intégration globale	100%	100%	100%	100%
MP MEDIA VENTURES GMBH	HRB220095B	Berlin, Deutschland	Intégration globale	Intégration globale	100%	100%	100%	100%
REORLD MEDIA SPAIN (EX EMAILING NETWORK EUROPE)	N/A	Calle Mallorca, número 237-bis, principal, 1ª-A Barcelona - España	Intégration globale	Intégration globale	100%	100%	100%	100%
EMAILING NETWORK SARL	494 084 395	8 rue Barthélémy Danjou 92100 Boulogne-Billancourt	Intégration globale	Intégration globale	100%	100%	100%	100%

Au cours du semestre a eu lieu la TUP de la société Unify SAS dans Reworld Media SA.

## 2.6.4 Sociétés exclues du périmètre de consolidation

Les sociétés non consolidées, présentant un caractère non significatif au regard des comptes consolidés et sans importance stratégique ou lorsque le Groupe n'exerce pas d'influence notable, sont listées ci-après.

### *Participations détenues dans le cadre du programme de Media For Equity :*

- CC Invest (16% du capital)
- All Sport Talent Agency (10 % du capital)
- Greentastic (14% du capital)
- Robobox (15% du capital)
- Communauté Woopen Inc. (2,73% du capital)
- Topcopro (3,31% du capital)
- Postumo (6,63% du capital)
- Wooskill (3% du capital)

### *Participations détenues dans des activités proches des métiers du Groupe :*

- Gemart (15% du capital)
- Wideonet (30% du capital)
- Hopscotch Groupe (26,41% en actions et 25,21% en droits de vote)
- Tennis Major (24% du capital)
- Edisound (40% du capital)
- Mediasbook (0,83% du capital)
- SCI Glats les glycines (0,03% du capital)
- SEM Issy Media (2,24% du capital)
- Onbaz AB (29% du capital)
- Dewizz (16% du capital)
- Terre de Chasse (50% du capital)

### *Participations détenues présentant un caractère non significatif au regard des comptes consolidés et sans importance stratégique pour le Groupe :*

- Emas Digital SAS (50% du capital), en cours de liquidation judiciaire
- AR Technology SAS (50% du capital), en cours de liquidation amiable
- Melty Italie (100% du capital)
- Sequens (0,06% du capital)

## 2.7 Référentiel comptable, modalités de consolidation, méthodes et règles d'évaluation

### 2.7.1 Référentiel comptable

Les comptes semestriels du Groupe Reworld Media sont établis conformément au règlement relatif aux comptes consolidés en vigueur en France. Les dispositions du règlement n°20.01 du Comité de Réglementation Comptable, homologué le 09 octobre 2020, sont appliquées.

Ce règlement, applicable aux exercices ouverts à compter du 1<sup>er</sup> janvier 2021, unifie, abroge et remplace le principal règlement relatif aux comptes consolidés en règles françaises

(règlement. CRC 99-02 pour les sociétés commerciales). Ce changement de référentiel n'a pas d'impact significatif sur les comptes consolidés du Groupe Reworld Media.

L'application des méthodes du règlement ANC 2020-01 est présentée en 2.7.3.1.

### 2.7.2 Modalités de consolidation

#### 2.7.2.1 Méthodes de consolidation

La consolidation est réalisée à partir des comptes relatifs à la période du 1<sup>er</sup> janvier au 30 juin 2024. Toutes les participations significatives dans lesquelles Reworld Media assure le contrôle exclusif, directement ou indirectement, sont consolidées selon la méthode de l'intégration globale.

Le contrôle exclusif de droit est reconnu dès lors que la société détient plus de 50% des droits de vote.

Le contrôle exclusif de fait est reconnu dès lors que la société exerce un contrôle effectif de la société. Ce dernier est également présumé si la société-mère détient une fraction des droits de vote supérieure à 40% et qu'aucun autre associé ne détient une part supérieure.

Celles dans lesquelles Reworld Media exerce une influence notable et détient directement ou indirectement plus de 20% du capital sont mises en équivalence.

Toutes les participations répondant aux critères ci-dessus sont consolidées.

Toutes les transactions importantes entre les sociétés consolidées sont éliminées.

L'intégration globale consiste à :

- Intégrer dans les comptes de l'entreprise consolidante les éléments des comptes des entreprises consolidées, après retraitements éventuels ;
- Répartir les capitaux propres et le résultat entre les intérêts de l'entreprise consolidante et les intérêts des autres actionnaires ou associés dits « intérêts minoritaires » ;
- Éliminer les opérations en comptes entre l'entreprise intégrée globalement et les autres entreprises consolidées.

La mise en équivalence consiste à :

- Substituer à la valeur comptable des titres détenus, la quote-part des capitaux propres, y compris le résultat de l'exercice déterminé d'après les règles de consolidation ;
- Éliminer les profits internes intégrés entre l'entreprise mise en équivalence et les autres entreprises consolidées à hauteur du pourcentage de participation dans l'entreprise mise en équivalence.

#### 2.7.2.2 Intérêts minoritaires

Les intérêts minoritaires correspondent à la part des tiers dans les capitaux propres et le résultat de chaque société consolidée.

Lorsque la part revenant aux intérêts minoritaires dans les capitaux propres d'une entreprise consolidée devient négative, l'excédent ainsi que les pertes ultérieures imputables aux intérêts minoritaires peuvent être supportés par le Groupe, sauf si

les associés ou actionnaires minoritaires ont l'obligation formelle de combler ces pertes.

Si, ultérieurement, l'entreprise consolidée réalise des bénéfices, les intérêts majoritaires sont alors crédités de tous ces profits jusqu'à ce que la partie qu'ils avaient assumée des pertes imputables aux intérêts minoritaires ait été totalement éliminée.

#### 2.7.2.3 Élimination des opérations intragroupes

Conformément à la réglementation, les transactions entre les sociétés intégrées ainsi que les résultats internes entre ces sociétés ont été éliminées dans les comptes consolidés.

### 2.7.2.4 Recours à des estimations

Pour établir l'information financière, la direction du Groupe procède à des estimations et fait des hypothèses qui affectent la valeur comptable des éléments d'actif et de passif, des produits et des charges, ainsi que les informations données en notes annexes.

La direction du Groupe procède à des estimations et appréciations de façon continue sur la base de son expérience passée ainsi que de divers autres facteurs jugés raisonnables qui constituent le fondement de ses appréciations. Les montants qui figureront dans les futurs états financiers sont susceptibles de différer des estimations en fonction de l'évolution de ces hypothèses ou de conditions différentes.

Les principales estimations faites par la direction pour l'établissement des états financiers concernent la valorisation et les

durées d'utilité des actifs opérationnels, corporels, incorporels, écarts d'acquisition et créances clients, le montant des provisions pour risques et autres provisions liées à l'activité, ainsi que des hypothèses retenues pour le calcul des obligations liées aux avantages du personnel et des impôts différés.

Ainsi, les comptes consolidés ont été établis sur la base de paramètres financiers de marché disponibles à la date de clôture. La valeur de ces actifs est appréciée à chaque clôture annuelle sur la base de perspectives économiques à long terme et sur la base de la meilleure appréciation de la direction du Groupe dans un contexte de visibilité réduite en ce qui concerne les flux futurs de trésorerie.

### 2.7.2.5 Méthodes de conversion des comptes des sociétés étrangères

Pour les filiales de la société Reworld Media constituant des entreprises étrangères autonomes, leurs comptes ont été convertis selon la méthode du cours de clôture :

- Les postes du bilan sont convertis en euros au taux de clôture ;
- Les postes du compte de résultat sont convertis au taux moyen de l'exercice ;
- L'écart de conversion mis en évidence est inclus dans les capitaux propres consolidés au poste « écarts de conversion », et n'affecte pas le résultat.

Les taux de conversion utilisés dans la présentation des comptes sont les suivants :

Devises	30/06/2024		31/12/2023	
	Taux de clôture	Taux moyen	Taux de clôture	Taux moyen
Couronne Suédoise (SEK)	11,3595	11,3889	11,0960	11,4728
Dollar de Singapour (SGD)	1,4513	1,4560	1,4591	1,4523
Dollar américain (USD)	1,0705	1,0812	1,1050	1,0816
Livre Sterling (GBP)	0,8464	0,8545	0,8691	0,8699

### 2.7.2.6 Écarts d'acquisition

Conformément aux dispositions réglementaires, les écarts d'acquisition représentent la différence entre :

- Le coût d'acquisition des titres de participation ;
- La quote-part de l'entreprise acquéreuse dans l'évaluation totale des actifs et passifs identifiés à la date d'acquisition.

Les écarts d'acquisition font l'objet d'un test de perte de valeur au moins une fois par an ou plus fréquemment s'il existe des indices de perte de valeur. Le test de perte de valeur consiste à comparer la valeur nette comptable de l'actif à sa valeur recouvrable, qui est la valeur la plus élevée entre sa juste valeur diminuée des coûts de cession et sa valeur d'utilité. La valeur d'utilité est obtenue par actualisation des flux futurs de trésorerie.

Lorsque les tests effectués mettent en évidence une perte de valeur, celle-ci est comptabilisée afin que la valeur nette comptable de ces actifs n'excède pas leur valeur recouvrable. Lorsque la valeur recouvrable est inférieure à la valeur nette comptable de l'actif (ou groupe d'actifs), une perte de valeur est enregistrée en résultat pour le différentiel.

En application du règlement ANC 2015-07 du 23/11/2015, homologué par arrêté du 4-12-2015, les écarts d'acquisitions positifs constatés à compter du 1<sup>er</sup> janvier 2016, et avec une durée d'utilisation non limitée, font l'objet de test de dépréciation et cessent d'être amortis.

Les écarts d'acquisition de la société Tradedoubler sont constatés en SEK pour les montants de 211,7 MSEK au 29/02/16 (soit 22,7 M€ au jour de l'opération), de 21,9 MSEK au 31/12/2018 (soit 2,1 M€ au jour de l'opération) et de 27,6 MSEK au 28/02/2020 (soit 2,6 M€ au jour de l'opération). Cette

survaleur complémentaire a été réévaluée et s'élève dorénavant à 23,7 M€ au 30 juin 2024. A chaque clôture, un écart de conversion est constaté pour tenir compte de la variation du taux de change.

Un écart d'acquisition positif a été constaté en juillet 2017 à la suite de l'acquisition des titres de la société Metapic par Tradedoubler pour un montant de 3,4 MSEK, soit l'équivalent de 302 K€ au 30 juin 2024.

Un écart d'acquisition positif a été constaté en 2017 à la suite de l'acquisition des titres de la société R-Advertising par Tradedoubler pour un montant de 15,3 MSEK, soit l'équivalent de 1 552 K€ au 30 juin 2024.

Un écart d'acquisition positif a été constaté au 30/06/2018 à la suite de l'acquisition des titres de la société Leads Lab pour un montant de 499 K€. Il est amorti sur 3 ans à compter de la date d'acquisition. Il est totalement amorti depuis le 31 décembre 2021.

Un écart d'acquisition positif a été constaté au 30/06/2020 à la suite de l'acquisition de titres de la société Event Flow pour un montant de 324 K€. Il est amorti sur 5 ans à compter de la date d'acquisition. La valeur nette au 30 juin 2024 est de 76 K€.

Un écart d'acquisition positif a été constaté au 31/12/2021 à la suite de l'acquisition de titres de la société Eeple pour un montant de 7 391 K€. La valeur nette au 30 juin 2024 est de 7 391 K€.

Un écart d'acquisition positif a été constaté au 31/12/2021 à la suite de l'acquisition de titres de la société La Financière Supersoluce Holding pour un montant de 1 470 K€. La valeur

nette au 30 juin 2024 est de 1 494 K€ à la suite d'un complément de 24 K€ au 31/12/2022.

Un écart d'acquisition positif a été constaté en juin 2022 à la suite de l'acquisition des titres de la société Livecars par Reworld Media pour un montant de 418 K€.

Un écart d'acquisition positif a été constaté en juin 2022 à la suite de l'acquisition des titres des sociétés 4B Media Holding et Groupe Psychologies par Reworld Media pour un montant de 5 834 K€.

Un écart d'acquisition positif a été constaté en 2023 à la suite de l'acquisition des titres de la société MP Media Ventures GmbH par Tradedoubler pour un montant de 4,1 MSEK, soit l'équivalent de 366 K€ au 30 juin 2024.

Un écart d'acquisition positif a été constaté en 2023 à la suite de l'acquisition des titres de la société Kaha GmbH par Tradedoubler pour un montant de 57,6 MSEK, soit l'équivalent de 4 937 K€ au 30 juin 2024.

Un écart d'acquisition positif a été constaté en juin 2023 à la suite de l'acquisition des titres de la société Reworld Media Italia par Reworld Media pour un montant de 8 609 K€.

Un écart d'acquisition positif a été constaté en décembre 2023 à la suite de l'acquisition des titres de la société Social Playground par Reworld Media pour un montant de 6 K€.

Un écart d'acquisition positif a été constaté en janvier 2024 à la suite de l'acquisition des titres de la société Trygr par Reworld Media pour un montant de 135 K€.

Un écart d'acquisition positif a été constaté en mai 2024 à la suite de l'acquisition des titres de la société Bourse Inside par Reworld Media pour un montant de 161 K€.

Un écart d'acquisition positif a été constaté en février 2024 à la suite de l'acquisition des titres de la société Omniiz par Reworld Media pour un montant de 1 215 K€.

Les écarts d'acquisitions actif des acquisitions du semestre sont provisoires. A ce stade, aucun actif ou passif n'a été identifié.

Les écarts d'acquisition négatifs sont inscrits en provisions pour risques et charges et font l'objet de reprises sur une durée qui reflète les objectifs fixés lors de l'acquisition en ce qui concerne la durée prévue des restructurations.

### 2.7.2.7 Dates de clôture des exercices des sociétés consolidées

Les sociétés sont consolidées sur la base de leur situation arrêtée au 30 juin 2024, d'une durée de 6 mois, à l'exception des sociétés créées ou acquises entrant dans le périmètre dont la durée est fonction de leur date de création ou d'acquisition.

## 2.7.3 Méthodes et règles d'évaluation

Les principes et méthodes appliqués par le Groupe sont les suivants :

### 2.7.3.1 Application des méthodes

L'application des méthodes du règlement ANC 2020-01 est la suivante :

Application des méthodes de référence	Obligatoire / de référence	Note
Comptabilisation des contrats de crédit-bail et des contrats assimilés	Obligatoire	N/A
Provisionnement des prestations de retraites et assimilés	Référence	2.7.3.12
Étalement des frais d'émission et primes de remboursement des emprunts obligataires sur la durée de vie de l'emprunt	Obligatoire	
Comptabilisation des écarts de conversion au bilan actif/passif	Obligatoire	2.7.2.5
Comptabilisation à l'avancement des opérations partiellement achevées à la clôture de l'exercice	Référence	N/A

### 2.7.3.2 Immobilisations incorporelles

Les immobilisations incorporelles sont évaluées à leur valeur d'acquisition ou de production. L'essentiel des immobilisations incorporelles a été reconnu et mis en juste-valeur à la suite d'acquisitions. Une dépréciation est comptabilisée quand la valeur actuelle d'un actif est inférieure à la valeur nette comptable.

Elles correspondent principalement aux marques, aux frais de recherche et développement, aux fonds de commerce exploités par le Groupe, ainsi qu'aux actifs incorporels identifiés dans le cadre des acquisitions des sociétés Reworld Media Magazines - ERAS et Unify, par Reworld Media respectivement en juillet 2019 et en octobre 2022.

#### 2.7.3.2.1 Frais de recherche et développement

Les dépenses pour des produits, procédés nouveaux ou sensiblement améliorés sont comptabilisés comme actifs dans le bilan si le produit ou le procédé est technologiquement ou commercialement viable et que le Groupe dispose des ressources nécessaires pour achever son développement. Les frais activés peuvent inclure les coûts des matériaux, le travail direct et une quote-part raisonnable des coûts indirects. Au 30 juin 2024, les coûts activés s'élèvent à 1 434 K€ chez Tradedoubler.

Les coûts de maintenance du système sont constatés directement en charges. Les frais activés en immobilisations respectent les critères suivants :

- Faisabilité technique ;
- Intention d'achever le projet ;
- Capacité d'utiliser ou de vendre ;
- Avantages économiques futurs ;
- Ressources suffisantes ;
- Evaluation fiable des dépenses.

### 2.7.3.2 Durées d'amortissement des immobilisations incorporelles

Les méthodes et durées d'amortissement retenues sont les suivantes :

Immobilisations incorporelles	Méthode	Durée
Frais de recherche	Linéaire	3 ans
Logiciels	Linéaire	1 à 5 ans

### 2.7.3.3 Immobilisations corporelles

Les immobilisations corporelles figurent au bilan à leur coût d'acquisition ou de production, abstraction faite de toutes charges financières. L'amortissement est calculé en fonction de la durée d'utilisation estimée des différentes catégories d'immobilisations.

Les principales méthodes d'amortissement et durées d'utilisation retenues sont les suivantes :

Immobilisations corporelles	Méthode	Durée
Installations techniques, matériel et outillage	Linéaire	5 ans
Matériel de transport	Linéaire	4 ans
Matériel de bureau et informatique	Linéaire	3 à 10 ans
Mobilier de bureau	Linéaire	8 ans

### 2.7.3.4 Contrats de crédit-bail

Aucun contrat significatif de crédit-bail n'a été souscrit par le Groupe au 30 juin 2024.

### 2.7.3.5 Immobilisations financières

Ce poste est constitué de dépôts et cautionnements versés, n'ayant pas lieu d'être dépréciés. Par ailleurs, il comprend des titres de participation dans les sociétés non consolidées. Ceux-ci figurent au bilan à leur coût d'acquisition. Une dépréciation est susceptible d'être constatée lorsque la valeur d'inventaire des participations, prenant entre autres la quote-part d'actif net, devient inférieure à leur coût d'acquisition.

### 2.7.3.6 Stocks et travaux en-cours

Les stocks de marchandises sont évalués selon la méthode FIFO : « Premier entré, Premier sorti ». Les produits finis et semi-finis sont valorisés au coût de production comprenant les consommations et l'ensemble des charges directes. Une dépréciation est comptabilisée lorsque la valeur d'inventaire des stocks devient inférieure à leur coût d'acquisition.

### 2.7.3.7 Créances et dettes

Les créances et les dettes sont valorisées à leur valeur nominale. Une dépréciation est pratiquée au cas par cas lorsque la valeur de recouvrement est estimée inférieure à la valeur comptable.

### 2.7.3.8 Trésorerie et valeurs mobilières de placement

Les valeurs mobilières de placement sont évaluées à leur coût d'achat ou de souscription, hors frais accessoires. Une dépréciation est constituée lorsque le cours de bourse ou la valeur probable de réalisation sont inférieurs à la valeur d'achat.

### 2.7.3.9 Impôts sur les bénéfices

La charge d'impôt sur les résultats correspond à l'impôt exigible de chaque entité fiscale consolidée, corrigé s'il y a lieu des impositions différées.

Conformément aux prescriptions du ANC n°2020.01, le Groupe comptabilise des impôts différés en cas :

- De différences temporaires entre les valeurs fiscales et comptables des actifs et passifs au bilan consolidé ;
- De crédits d'impôts et de reports déficitaires.

Les impôts différés sont calculés selon la méthode du report variable, en appliquant le dernier taux d'impôt en vigueur pour chaque société.

Les impôts différés, actifs ou passifs, sont compensés entre eux au niveau de chaque entité fiscale et sont portés pour leur montant net, au passif dans les provisions pour risques et charges, ou le cas échéant à l'actif. Les actifs d'impôts différés ne sont pris en compte que :

- Si leur récupération ne dépend pas des résultats futurs ;
- Ou si leur récupération est probable par suite de l'existence d'un bénéfice imposable attendu dans un futur proche.

### 2.7.3.10 Comparabilité des exercices

Les états financiers au 30 juin 2024 intègrent les postes du compte de résultat des sociétés sur une durée de 6 mois d'activité, à l'exception des sociétés créées ou acquises entrant dans le périmètre, pour lesquelles la durée est fonction de leur date de création ou d'acquisition.

### 2.7.3.11 Provisions pour risques et charges

Compte tenu de l'activité du Groupe, les provisions constatées ont pour objet de couvrir des risques ou litiges à caractère ponctuel ou latent. Ces éléments sont principalement relatifs à des litiges ponctuels. Il n'y a pas lieu de constater de provision à caractère récurrent, telle que des garanties données aux clients.

Dans le cadre de ses activités, le Groupe peut être amené à rencontrer des litiges commerciaux, sociaux ou être soumis à des contrôles d'organismes d'état. Dans ce contexte, le Groupe procède à une évaluation des risques et en tient compte dans l'estimation de ses provisions.

### 2.7.3.12 Engagements de retraite et prestations assimilés

Le montant des droits, qui seraient acquis par les salariés pour le calcul des indemnités de départ à la retraite, est généralement déterminé en fonction de leur ancienneté et en tenant compte de la probabilité de présence dans l'entreprise à l'âge de la retraite.

Au 30 juin 2024, le montant de l'engagement de retraite s'élève à 6 446 K€ (cf. 2.8.8).

L'ensemble de ces coûts est provisionné et systématiquement pris en compte dans le résultat sur la durée d'activité des salariés.

### 2.7.3.13 Reconnaissance du chiffre d'affaires

Le chiffre d'affaires se compose essentiellement des recettes publicitaires, des recettes liées aux ventes des magazines ainsi que des autres prestations liées.

Les produits sont comptabilisés lorsque le Groupe a transféré à l'acheteur les risques et avantages significatifs inhérents à la propriété, qu'il ne conserve ni participation à la gestion, ni contrôle effectif sur les biens cédés, qu'il est probable que les avantages économiques résultant de la vente bénéficieront au

Groupe et que le coût de la transaction peut être évalué de façon fiable.

Les recettes publicitaires sont reconnues en produits lorsque la publicité a été effectivement diffusée.

Le chiffre d'affaires lié à la distribution des magazines est comptabilisé à la date de parution des différents titres.

Les produits liés aux abonnements magazines sont étalés sur la durée de l'abonnement.

### 2.7.3.14 Distinction entre résultat exceptionnel et résultat courant

Le résultat courant est celui provenant des activités dans lesquelles l'entreprise est engagée dans le cadre de ses affaires ainsi que les activités annexes qu'elle assume à titre accessoire ou dans le prolongement de ses activités normales.

Le résultat exceptionnel résulte des événements ou opérations inhabituels distincts de l'activité et qui ne sont pas censés se reproduire de manière fréquente et régulière.

### 2.7.3.15 Résultat par action

Le résultat par action correspond au résultat net consolidé part du groupe se rapportant au nombre moyen pondéré d'actions de la société mère, en circulation au cours de l'exercice (à l'exclusion des actions propres déduites des capitaux propres).

	30/06/2024	31/12/2023
Résultat net part du groupe (en K€)	5 616	24 195
Nombre moyen pondéré d'actions ordinaires	56 879 146	56 583 534
Effet des instruments dilutifs (BSPCE / AGA)	4 443 500	4 743 500
Nombre moyen pondéré d'actions	61 322 646	61 327 034
Résultat de base par action (en €)	0,10	0,43
Résultat dilué par action (en €)	0,09	0,39

## 2.8 Explication des comptes du bilan et du compte de résultat et de leurs variations

Les tableaux ci-après font partie intégrante des comptes consolidés.

### 2.8.1 Immobilisations incorporelles

Les immobilisations incorporelles se décomposent de la manière suivante :

En K€	Valeurs brutes	Amortissements	Dépréciations	Valeurs nettes
Ecart d'acquisition	68 094	-3 059		65 035
Frais d'établissement	102	-102		
Frais de recherche	32 255	-21 267	-3 945	7 044
Concessions, brevets, licences	134 431	-35 181	-436	98 814
Fonds commerciaux	201 220	283	-33 774	167 730
Autres immobilisations incorporelles	6 102	-3 139	-296	2 667
Immobilisations en cours	1			1
<b>Total immobilisations incorporelles</b>	<b>442 205</b>	<b>-62 463</b>	<b>-38 451</b>	<b>341 290</b>

Le poste des concessions, brevets et licences comprend principalement les marques Unify identifiées lors de l'allocation du prix d'acquisition. Le poste des fonds commerciaux inclut pour partie l'actif identifié lors de l'allocation du prix d'acquisition relatif aux sociétés Reworld Media Magazines et ERAS.

Les variations des immobilisations incorporelles hors écarts d'acquisitions sont les suivantes :

En K€	Valeurs brutes	Amortissements	Dépréciations	Valeurs nettes
<b>Au 31/12/2023</b>	<b>370 736</b>	<b>-56 349</b>	<b>-35 749</b>	<b>278 638</b>
Mouvements de périmètre	599	-341		258
Augmentations	3 491	-3 184	-2531	-2224
Diminutions				
Écarts de change	-714	470	93	-151
Transfert de comptes à compte	-1	1		
Autres mouvements			-264	-264
<b>Au 30/06/2024</b>	<b>374 111</b>	<b>-59 403</b>	<b>-38 451</b>	<b>276 257</b>

## Les écarts d'acquisitions portent sur les sociétés suivantes :

En K€	31/12/2023	Mouvements de périmètre	Amortissements Dépréciations	Ecarts de conversion	30/06/2024
<i>Valeurs brutes</i>					
Reworld Media Spain	72				72
Reworld Media Factory	312				312
Les Publications Grand Public	439				439
Tradedoubler	23 558			189	23 747
R-Advertising	1 552				1 552
Metapic	302				302
MP Media Ventures	366				366
Kaha	4 937				4 937
Media365	10 281				10 281
Leads Lab	499				499
Event Flow	324				324
Eeple	7 391				7 391
La Financière Supersoluce Holding	1 494				1 494
Livecars	418				418
Social Playground	6				6
4B Media	5 834				5 834
Reworld Media Italia	8 609				8 609
Trygr		135			135
Bourse Inside		161			161
Omniiiz		1215			1215
<b>Total valeurs brutes</b>	<b>66 393</b>	<b>1 511</b>	<b>0</b>	<b>189</b>	<b>68 094</b>
<i>Amortissements et dépréciations</i>					
Reworld Media Spain	-72				-72
Reworld Media Factory	-312				-312
Les Publications Grand Public	-399				-399
Tradedoubler		-73			-73
Media 365	-1 423				-1 423
Leads Lab	-499				-499
Event Flow	-249		-32		-281
<b>Total amortissements et dépréciations</b>	<b>-2 954</b>	<b>-73</b>	<b>-32</b>	<b>0</b>	<b>-3 059</b>
<i>Valeurs nettes</i>					
Les Publications Grand Public	39				39
Tradedoubler	23 558	-73		189	23 674
R-Advertising	1 552				1 552
Metapic	302				302
MP Media Ventures	366				366
Kaha	4 937				4 937
Media365	8 858				8 858
Leads Lab					
Event Flow	76		-32		44
Eeple	7 391				7 391
La Financière Supersoluce Holding	1 494				1 494
Livecars	418				418
Social Playground	6				6
4B Media	5 834				5 834
Reworld Media Italia	8 609				8 609
Trygr		135			135
Bourse Inside		161			161
Omniiiz		1215			1 215
<b>Total valeurs nettes</b>	<b>63 438</b>	<b>1 438</b>	<b>-32</b>	<b>189</b>	<b>65 035</b>

## 2.8.2 Immobilisations corporelles

Les immobilisations corporelles se décomposent de la manière suivante :

En K€	Valeurs brutes	Amortissements	Valeurs nettes
Installations techniques, matériels et outillages	3 582	-2 580	1 002
Autres immobilisations corporelles	17 650	-11 693	5 957
Immobilisations corporelles en cours	190	-115	75
<b>Total immobilisations corporelles</b>	<b>21 422</b>	<b>-14 388</b>	<b>7 033</b>

Les variations des immobilisations corporelles sont les suivantes :

En K€	Valeurs brutes	Amortissements	Valeurs nettes
<b>Au 31/12/2023</b>	<b>20 322</b>	<b>-13 459</b>	<b>6 863</b>
Mouvements de périmètre	94	-84	10
Augmentations	1 370	-1 852	-481
Diminutions	-644	1 147	503
Ecart de change	280	-142	138
Transfert de compte à compte	0	1	1
<b>Au 30/06/2024</b>	<b>21 422</b>	<b>-14 388</b>	<b>7 033</b>

## 2.8.3 Immobilisations financières

Les immobilisations financières se décomposent de la manière suivante :

En K€	Valeurs brutes	Dépréciations	Valeurs nettes
Titres de participations <sup>(1)</sup>	15 297	-5 530	9 767
Autres titres immobilisés	3 929	-3 398	531
Créances rattachées à des participations	1 630	-8	1 622
Prêts	1 951	-1 826	125
Dépôts et cautionnements	3 877	-122	3 754
Autres immobilisations financières	87		87
Intérêts courus	333		333
<b>Total immobilisations financières</b>	<b>27 104</b>	<b>-10 883</b>	<b>16 220</b>

(1) Les titres de participations portent sur les sociétés non consolidées (cf. 2.6.4).

Les variations des immobilisations financières sont les suivantes :

En K€	Valeurs brutes	Dépréciations	Valeurs nettes
<b>Au 31/12/2023</b>	<b>27 607</b>	<b>-10 757</b>	<b>16 850</b>
Mouvements de périmètre			
Augmentations			
Diminutions	-474	-126	-600
Ecart de change	-28		-28
Transfert de compte à compte			
<b>Au 30/06/2024</b>	<b>27 104</b>	<b>-10 883</b>	<b>16 220</b>

## 2.8.4 Stocks et en-cours

Les stocks et en-cours se présentent et se composent ainsi :

En K€	Valeurs brutes	Dépréciations	Valeurs nettes
Matières premières	3 862	-1 176	2 686
Encours de biens et services	0		0
Produits finis	1 673	-1 693	-21
Marchandises	120		120
<b>Total stocks et encours</b>	<b>5 655</b>	<b>-2 870</b>	<b>2 785</b>

Les variations des stocks sont les suivantes :

En K€	Valeurs brutes	Dépréciations	Valeurs nettes
<b>Au 31/12/2023</b>	<b>6 262</b>	<b>-2 868</b>	<b>3 394</b>
Variation	-607	-1	-609
<b>Au 30/06/2024</b>	<b>5 655</b>	<b>-2 870</b>	<b>2 785</b>

## 2.8.5 Ventilation des créances

Les créances en valeurs nettes se décomposent, de la manière suivante :

En K€	Valeurs brutes	Dépréciations	Valeurs nettes
Avances et acomptes versés sur commandes	667		667
Clients	111 092	-27 360	83 732
Clients - factures à émettre	49 929		49 929
Créances sociales	76		76
Autres créances fiscales (hors IS)	11 147		11 147
<b>Total créances d'exploitation</b>	<b>172 910</b>	<b>-27 360</b>	<b>145 550</b>
Comptes courants débiteurs	793	-793	
Débiteurs divers	3 644	-214	3 431
Etat - impôts sur les bénéfices	3 372		3 372
<b>Total autres créances et comptes de régularisation</b>	<b>7 809</b>	<b>-1 007</b>	<b>6 803</b>
Charges constatées d'avance	7 361		7 361
<b>Total créances</b>	<b>188 081</b>	<b>-28 366</b>	<b>159 715</b>

Les créances fiscales correspondent principalement aux postes de TVA récupérable.

Les créances en valeurs nettes se décomposent, par échéance, de la manière suivante :

En K€	Valeurs nettes	Échéances à moins d'un an	Échéances à plus d'un an
Avances et acomptes versés sur commandes	667	667	
Clients	83 732	83 732	
Clients - factures à émettre	49 929	49 929	
Créances sociales	76	76	
Autres créances fiscales (hors IS)	11 147	11 147	
<b>Total créances d'exploitation</b>	<b>145 550</b>	<b>145 550</b>	
Comptes courants débiteurs			
Débiteurs divers	3 431	3 431	
Etat - impôts sur les bénéfices	3 372	3 372	
<b>Total autres créances et comptes de régularisation</b>	<b>6 803</b>	<b>6 803</b>	
Charges constatées d'avance	7 361	7 361	
<b>Total créances</b>	<b>159 715</b>	<b>159 715</b>	

## 2.8.6 Trésorerie active

La trésorerie active se décompose de la manière suivante :

En K€	30/06/2024	31/12/2023
Valeurs mobilières de placement	28 162	30 030
Actions propres	12 471	12 171
Provisions et dépréciations des valeurs mobilières de placement	-3 415	-76
Disponibilités	43 366	55 587
<b>Total trésorerie active</b>	<b>80 585</b>	<b>97 712</b>

Les actions propres sont dédiées aux programmes suivants :

- Attribution ou cession aux salariés et mandataires sociaux de la Société et des sociétés liées ;
- Conservation et remise (à titre d'échange, de paiement ou autres) dans le cadre d'opérations de croissance externe, de fusion, de scission ou d'apport.

Au 30 juin 2024, le cours de bourse est de 2,50 €. A ce cours, les actions propres seraient valorisées pour un total de 9 132 K€.

Une provision pour dépréciation des actions propres a été constatée pour la différence entre la valeur brute et la valorisation aux cours de bourse du mois de juin.

Une partie de l'excédent de trésorerie a été placé sur des comptes à terme à maturité de 1 à 12 mois et est inclus au 30 juin 2024 dans le poste Valeurs mobilières de placement.

## 2.8.7 Capital social

### 2.8.7.1 Capital social

Au 30 juin 2024, le capital social s'élève à 1 138 308 € et se compose de 56 915 410 actions d'une valeur nominale de 0,02 €.

La variation du nombre d'actions composant le capital social est la suivante :

<b>Nombre d'actions au 31/12/2023</b>	<b>56 615 410</b>
Augmentation de capital du 22/01/2024	300 000
<b>Nombre d'actions au 30/06/2024</b>	<b>56 915 410</b>

## 2.8.8 Provisions pour risques et charges

Les provisions pour risques et charges se décomposent de la manière suivante :

En K€	31/12/2023	Mouvements de périmètre	Dotations	Reprises	Transfert de compte à compte	30/06/2024
Litiges	5 297		962	-1 091		5 167
Autres risques	3 198		931	-815		3 314
<b>Total provisions pour risques</b>	<b>8 495</b>	<b>0</b>	<b>1 893</b>	<b>-1 907</b>	<b>0</b>	<b>8 481</b>
Pensions et obligations similaires	6 446					6 446
Restructuration	20					20
Autres charges	3 548		183	-351		3 380
<b>Total provisions pour charges</b>	<b>10 013</b>	<b>0</b>	<b>183</b>	<b>-351</b>	<b>0</b>	<b>9 845</b>
<b>Total provisions pour risques et charges</b>	<b>18 509</b>	<b>0</b>	<b>2 076</b>	<b>-2 258</b>	<b>0</b>	<b>18 327</b>
Dont dotations et reprises (hors écart d'acquisition) :						
- d'exploitation						
- financières						
- exceptionnelles			2 076	-2 258		

Les provisions pour litiges et autres risques se composent principalement de risques liés aux restructurations et aux litiges commerciaux et sociaux.

Les hypothèses utilisées pour le calcul de la provision de pensions et obligations similaires sont les suivantes :

- Taux d'actualisation : 3,10 %
- Taux de charges sociales : 45 %
- Age de départ en retraite : Taux plein CNAV

## 2.8.9 Dettes financières

La nature des dettes financières est la suivante :

En K€	30/06/2024	31/12/2023
Emprunts auprès des établissements de crédit	190 630	203 312
Autres emprunts et dettes assimilés	276	78
Intérêts courus non échus	2 300	2 437
<b>Dettes financières</b>	<b>193 205</b>	<b>205 827</b>

La variation des dettes financières est la suivante :

En K€	Emprunts auprès des établissements de crédit	Concours bancaires courants	Autres emprunts et dettes assimilés	Intérêts courus non échus	Solde
<b>Au 31/12/2023</b>	<b>203 312</b>		<b>78</b>	<b>2 437</b>	<b>205 827</b>
Mouvements de périmètre	164				164
Augmentation			198		198
Remboursement	-12 846				-12 846
Variation				-137	-137
Transfert de compte à compte					
<b>Au 30/06/2024</b>	<b>190 630</b>		<b>276</b>	<b>2 300</b>	<b>193 205</b>

La diminution de 12 846 K€ correspond aux remboursements des emprunts auprès des établissements de crédit sur la base des échéanciers contractuels.

Les dettes financières se décomposent, par échéance, de la manière suivante :

En K€	30/06/2024	Échéances à moins d'un an	Échéances entre un et cinq ans	Échéances à plus de cinq ans
Emprunts auprès des établissements de crédit	190 630	25 251	136 279	29 100
Autres emprunts et dettes assimilés	276	276		
Intérêts courus non échus	2 300	2 300		
<b>Dettes financières</b>	<b>193 205</b>	<b>27 827</b>	<b>136 279</b>	<b>29 100</b>

## 2.8.10 Dettes d'exploitation et hors exploitation

Les autres passifs à court terme comprennent les éléments suivants :

En K€	30/06/2024	31/12/2023
Fournisseurs et comptes rattachés	46 986	60 696
Factures non parvenues	58 162	64 809
Avoirs à émettre	4 881	5 899
Avances et acomptes reçus sur commandes	6 033	7 465
Dettes sociales (Personnel, organismes sociaux, etc.)	20 115	22 503
Dettes fiscales (hors IS)	11 977	22 359
<b>Total dettes d'exploitation</b>	<b>148 154</b>	<b>183 730</b>
Fournisseurs d'immobilisations	5 893	6 264
Etat - impôts sur les bénéfices	1 480	1 352
Comptes courants créditeurs	598	611
Dettes diverses	3 616	1 489
<b>Total dettes hors exploitation</b>	<b>11 588</b>	<b>9 714</b>
Produits constatés d'avance	24 799	27 491
<b>Total dettes</b>	<b>184 541</b>	<b>220 937</b>

Les produits constatés d'avance correspondent principalement au montant des abonnements des différents magazines, encaissés au 30 juin 2024 et restant à servir.

Les dettes se décomposent, par échéance, de la manière suivante :

En K€	Valeurs brutes	Échéances à moins d'un an	Échéances à plus d'un an
Fournisseurs et comptes rattachés	46 986	46 986	
Factures non parvenues	58 162	58 162	
Avoirs à émettre	4 881	4 881	
Avances et acomptes reçus sur commandes	6 033	6 033	
Dettes sociales (personnel, organismes sociaux, etc.)	20 115	20 115	
Dettes fiscales (hors IS)	11 977	11 977	
<b>Total dettes d'exploitation</b>	<b>148 154</b>	<b>148 154</b>	
Fournisseurs d'immobilisations	5 893	5 893	
Etat - impôts sur les bénéfices	1 480	1 480	
Comptes courants créditeurs	598	598	
Dettes diverses	3 616	3 616	
<b>Total dettes hors exploitation</b>	<b>11 588</b>	<b>11 588</b>	
Produits constatés d'avance	24 799	24 799	
<b>Total dettes</b>	<b>184 541</b>	<b>184 541</b>	

## 2.8.11 Chiffre d'affaires

Le chiffre d'affaires du semestre figurant en résultat d'exploitation est détaillé de la manière suivante :

En K€	30/06/2024	30/06/2023
Ventes de produits	108 323	111 985
Ventes de prestations de services	149 373	148 885
Ventes de marchandises		1 095
Autres produits annexes	6 422	4 429
<b>Total chiffre d'affaires</b>	<b>264 118</b>	<b>266 394</b>

## 2.8.12 Détail des charges d'exploitation

Les charges d'exploitation figurant en résultat d'exploitation sont détaillées de la manière suivante :

En K€	30/06/2024	30/06/2023
Achats de matières premières et autres approvisionnements	-10 750	-15 842
Variation de stocks de matières premières et autres approvisionnements	-643	69
Achats d'études et prestations de service	-17 448	-12 934
Achats non stockés, matériel et fournitures	-70 543	-64 814
Autres charges externes et autres charges d'exploitation	-90 850	-101 598
Impôts, taxes et versements assimilés	-1 275	-1 359
Rémunération du personnel	-38 509	-35 499
Charges sociales	-12 888	-13 323
Participation des salariés	-506	-591
Dotations aux amortissements	-3 783	-4 073
Dotations aux provisions d'exploitation	-1 328	-1 143
Autres charges d'exploitation	-197	-1 115
<b>Total charges d'exploitation</b>	<b>-248 720</b>	<b>-252 222</b>

## 2.8.13 Résultat financier

Le résultat financier se décompose comme suit :

En K€	30/06/2024	30/06/2023
Autres produits financiers	2 178	1 561
Différences positives de change	33	126
<b>Total produits financiers</b>	<b>2 211</b>	<b>1 688</b>
Dotation aux amortissements et provisions	-3 339	-443
Intérêts financiers et charges financières	-5 484	-5 042
Autres charges financières	-358	-255
Différences négatives de change	-308	-684
Charges nettes sur cession de valeurs mobilières de placement		
<b>Total charges financières</b>	<b>-9 489</b>	<b>-6 425</b>
<b>Résultat financier</b>	<b>-7 279</b>	<b>-4 737</b>

Les charges financières sont principalement composées des intérêts sur emprunts bancaires et des frais liés à la souscription de ces emprunts.

Une provision pour dépréciation des actions propres a été constatée pour la différence entre la valeur brute et la valorisation au cours de bourse.

## 2.8.14 Résultat exceptionnel

Le résultat exceptionnel se décompose de la manière suivante :

En K€	30/06/2024	30/06/2023
Produits exceptionnels sur opération de gestion		151
Produits de cession d'éléments d'actifs		153
Autres produits exceptionnels	-32	16
Reprises de provisions exceptionnelles	2 253	8 846
Charges exceptionnelles sur opération de gestion	-1 794	-9 309
Valeur nette comptable des éléments d'actifs cédés		-864
Autres charges exceptionnelles	-1 950	-812
Dotations de provisions exceptionnelles	-2 082	-5 869
<b>Résultat exceptionnel</b>	<b>-3 604</b>	<b>-7 687</b>

Le résultat exceptionnel est principalement composé de :

- Variations de provisions sur les réorganisations initiées les exercices précédents et sur les litiges ;
- Charges liées aux locaux inoccupés ;
- Charges liées aux réorganisations.

## 2.8.15 Détail de la charge d'impôt sur les sociétés

En K€	30/06/2024	30/06/2023
Impôts sur les sociétés	-1 629	-743
Impôts différés	-703	4 287
<b>Total impôts sur le résultat</b>	<b>-2 332</b>	<b>3 544</b>

Les déficits activés par Reworld Media correspondent au montant probable d'imputation des déficits antérieurs pour les cinq prochains exercices, ainsi qu'à l'activation d'impôts différés sur les décalages temporaires d'imposition.

La variation correspond à la différence entre la reprise d'impôts différés à la suite de la consommation de déficits antérieurs et la dotation suite à l'activation de nouveaux déficits.

## 2.8.16 Autres informations

### 2.8.16.1 Événements postérieurs à la clôture

#### *Tradedoubler*

La filiale TRADEDOUBLER AB (détenue à 51,8% par REWORLD MEDIA SA et cotée à Stockholm) a lancé au cours du mois de septembre 2024 une augmentation de capital avec maintien du droit préférentiel de souscription d'un montant maximum d'environ 4,5 M€ destinée (i) à rembourser une partie du prêt accordé par REWORLD MEDIA SA à TRADEDOUBLER AB et (ii) à financer le complément de prix lié à l'acquisition de Kaha GmbH. REWORLD MEDIA SA s'est engagée à participer à hauteur de 59,4% (2,6M€) à cette augmentation de capital par compensation avec une partie du prêt accordé à TRADEDOUBLER AB.

#### *Prises de participation*

REWORLD MEDIA SA a acquis, en juillet 2024, 31% de la société BIG YOUTH SAS.

REWORLD MEDIA SA a acquis, en juillet 2024, 32% de la société MADEMOISELLE SCARLETT SAS.

### 2.8.16.2 Entreprises liées

Il n'existe pas de transactions entre les parties liées en cours à la date d'arrêté des comptes ou ayant des effets sur l'exercice qui présentent une importance significative et qui n'aient pas été conclues à des conditions normales de marché.

## 2.9 Rapport des commissaires aux comptes sur les comptes consolidés

### **Reworld Media**

Société Anonyme

8, rue Barthélémy Danjou  
92100 Boulogne-Billancourt

---

#### **Rapport d'examen limité des commissaires aux comptes sur les comptes consolidés semestriels**

Période du 1<sup>er</sup> janvier 2024 au 30 juin 2024

---

**BCRH & Associés**

35-37, rue de Rome  
75008 PARIS

SARL au capital de 1 300 000 €  
RCS Paris B 490 092 574

Société de Commissariat aux Comptes inscrite  
à la Compagnie Régionale de Paris

**Deloitte & Associés**

6, place de la Pyramide  
92908 Paris-La Défense Cedex

S.A.S. au capital de 2 188 160 €  
572 028 041 RCS Nanterre

Société de Commissariat aux Comptes inscrite  
à la Compagnie Régionale de Versailles et du Centre

## REWORLD MEDIA

Société Anonyme

8, rue Barthélémy Danjou

92100 Boulogne - Billancourt

---

### Rapport d'examen limité des commissaires aux comptes sur les comptes consolidés semestriels

Période du 1<sup>er</sup> janvier 2024 au 30 juin 2024

---

Aux actionnaires,

En notre qualité de commissaire aux comptes de Reworld Media et en réponse à votre demande, nous avons effectué un examen limité des comptes consolidés semestriels relatifs à la période du 1<sup>er</sup> janvier 2024 au 30 juin 2024, tels qu'ils sont joints au présent rapport.

Ces comptes consolidés semestriels ont été établis sous la responsabilité du conseil d'administration. Il nous appartient, sur la base de notre examen limité, d'exprimer notre conclusion sur ces comptes.

Nous avons effectué notre examen limité selon les normes d'exercice professionnel applicables en France et la doctrine professionnelle de la Compagnie nationale des commissaires aux comptes relative à cette intervention. Un examen limité consiste essentiellement à s'entretenir avec les membres de la direction en charge des aspects comptables et financiers et à mettre en œuvre des procédures analytiques. Ces travaux sont moins étendus que ceux requis pour un audit effectué selon les normes d'exercice professionnel applicables en France.

En conséquence, l'assurance que les comptes consolidés semestriels, pris dans leur ensemble, ne comportent pas d'anomalies significatives obtenue dans le cadre d'un examen limité est une assurance modérée, moins élevée que celle obtenue dans le cadre d'un audit.

Sur la base de notre examen limité, nous n'avons pas relevé d'anomalies significatives de nature à remettre en cause, au regard des règles et principes comptables français, la régularité et la sincérité des comptes consolidés semestriels et l'image fidèle qu'ils donnent du patrimoine et de la situation financière à la fin du semestre ainsi que du résultat du semestre écoulé de l'ensemble constitué par les personnes et entités comprises dans la consolidation.

Ce rapport est régi par la loi française. Les juridictions françaises ont compétence exclusive pour connaître de tout litige, réclamation ou différend pouvant résulter de notre lettre de mission ou du présent rapport, ou de toute question s'y rapportant.

Paris et Paris La Défense, le 25 septembre 2024

Les commissaires aux comptes

**BCRH & Associés**

(membre de PKF Arsilon)

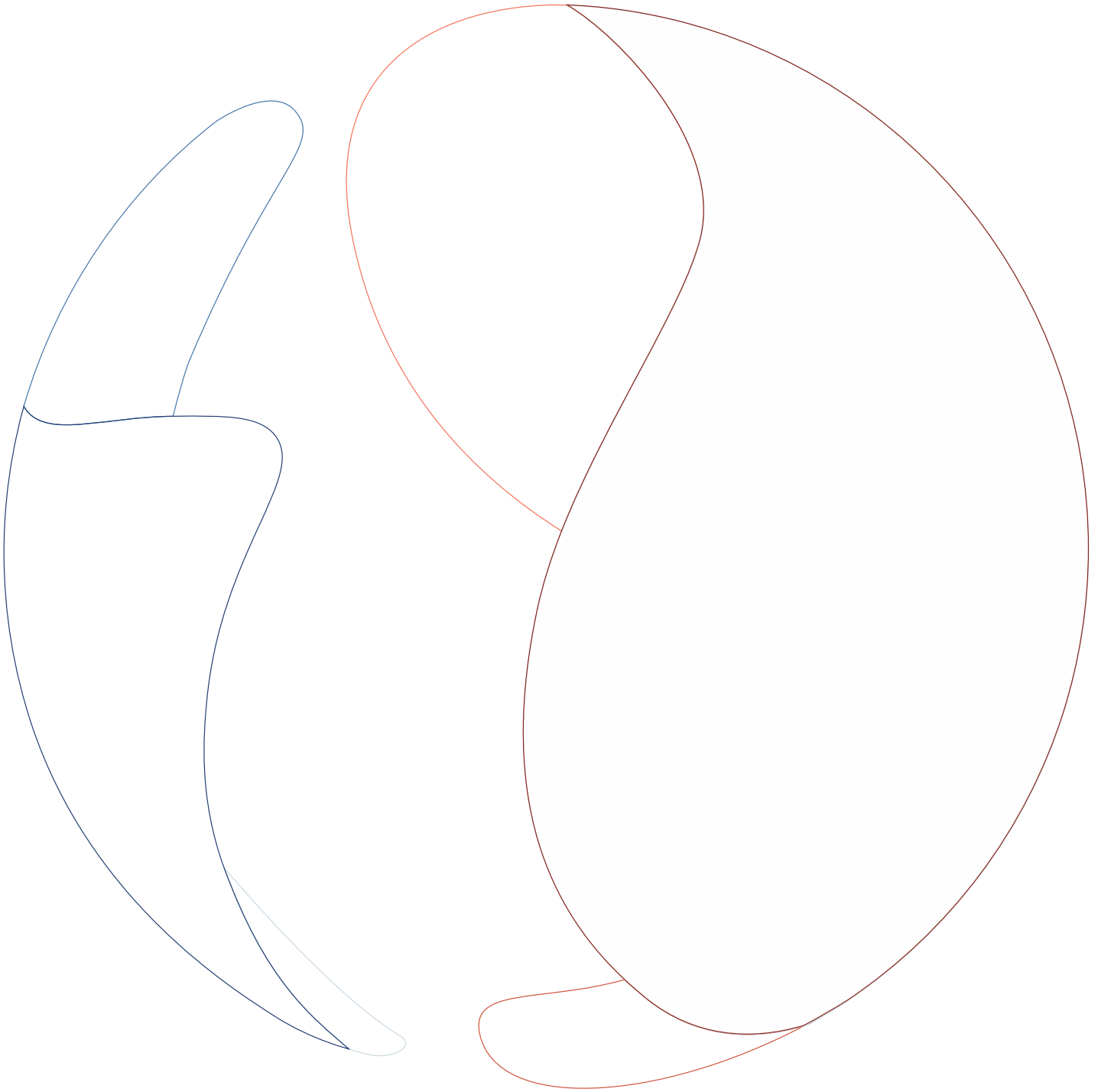
 *Paul Gateur*

Paul Gateur

**Deloitte & Associés**

 *Benoit Pimont*

Benoit PIMONT



**REWORLD MEDIA**  
LEADING MEDIA GROUP